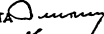




ТИПОВЫЕ СТРОИТЕЛЬНЫЕ КОНСТРУКЦИИ, ИЗДЕЛИЯ И УЗЛЫ

СЕРИЯ 3.015 - 16.94
ЭСТАКАДЫ ОДНОЯРУСНЫЕ
ПОД ТЕХНОЛОГИЧЕСКИЕ ТРУБОПРОВОДЫ
ВЫПУСК 1
КОЛОННЫ СБОРНЫЕ ЖЕЛЕЗОБЕТОННЫЕ.
РАБОЧИЕ ЧЕРТЕЖИ

РАЗРАБОТАНЫ ЦНИИПРОМЗДАНИЙ :

Зам. директора института  Тликин С.М.
Нач. отдела  Туголуков А.М.
Гл. специалист  Фролов Н.В.

УТВЕРЖДЕНЫ :

Глав. проектом
Минстрой России,
письма от 09.11.94 № 9-2-1/158.
Введены в действие
ЦНИИПРОМЗДАНИЙ с 01.01.95,
приказ от 14.11.94 № 60

Ц00351-01 2

Обозначение документа	Наименование	Стр.
3.015-16.94.1-ТТ	Технические требования	3
- I	Колонна К1-1; К1-2	4
- 2	Колонна К2-1...К2-9; К3-1...К3-5; К4-1... К4-10	5
- 3	Колонна К5-1...К5-6; К6-1...К6-10; К7-1... К7-6	7
- 4	Колонна К8-1...К8-5; К9-1...К9-6	9
- 5	Колонна К10-1; К10-2; К11-1...К11-4; К12-1...К12-4	11
- 6	Колонна К13-1...К13-7; К14-1...К14-4	13
- 7	Колонна К15-1; К15-2; К16-1; К16-2; К17-1...К17-3	15
- 8	Колонна К18-1...К18-12; К19-1...К19-12; К20-1...К20-12; К21-1...К21-4	17
- 9	Колонна К22-1...К22-8; К23-1...К23-7, К24-1...К24-6; К25-1...К25-8	20
-10	Колонна К26-1...К26-5; К27-1...К27-5; К28-1...К28-8	23
-11	Узел I...7	25
-12	Каркас КП1-1; КП1-2, КП2-1...КП2-9	26
-13	Каркас КП3-1...КП3-5	27
-14	Каркас КП4-1...КП4-10	28
-15	Каркас КП5-1...КП5-6	29
-16	Каркас КП6-1...КП6-10	30
-17	Каркас КП7-1...КП7-6	31
-18	Каркас КП8-1...КП8-5; КП9-1...КП9-6	32
-19	Каркас КП10-1; КП10-2; КП11-1...КП11-4; КП12-1...КП12-4	33

Обозначение документа	Наименование	Стр.
3.015-16.94.1-20	Каркас КП13-1...КП13-7; КП14-1...КП14-4	34
-21	Каркас КП15-1; КП15-2; КП16-1; КП16-2; КП17-1...КП17-3	35
-22	Каркас КП18-1...КП18-12	36
-23	Каркас КП19-1...КП19-12	38
-24	Каркас КП20-1...КП20-12; КП21-1...КП21-4	40
-25	Каркас КП22-1...КП22-8; КП23-1...КП23-7	42
-26	Каркас КП24-1...КП24-6; КП25-1...КП25-8	44
-27	Каркас КП26-1...КП26-5; КП27-1...КП27-5; КП28-1...КП28-8	46
-28	Каркас КР1-1, КР1-2; КР2-1...КР2-10	48
-29	Каркас КР3-1...КР3-5; КР4-1; КР4-2; КР5-1...КР5-3	49
-30	Каркас КР6-1...КР6-10; КР7-1; КР7-2	50
-31	Каркас КР8-1...КР8-6; КР9-1; КР9-2; КР10-1...КР10-4	51
-32	Каркас КР11-1...КР11-10	52
-33	Каркас КР12-1...КР12-6; КР13-1...КР13-3; КР14-1...КР14-4	53
-34	Каркас КР15-1...КР15-10	54

Шиб № 10-011 Подпись и дата Взам инв.4

Взм	Конт	Лист	№ док	Подпись	Дата
Резерв	Орлов	28	02.18		
Исключен	Протьяков	29	01.12		
Проверен	Кувшинов	30			
И.Конт	Славин	31			

3.015-16.94.1

Содержание

Итого	Лист	Листов
Р	1	2

Обозначение документа	Наименование	Стр.
3.015-16.94.1-35	Каркас КР16-1...КР16-7; КР17-1...	55
	КР17-3	55
-36	Каркас КР18-1...КР18-14	56
-37	Каркас КР19-1...КР19-5; КР20-1...	
	КР20-10	57
-38	Каркас КР21-1...КР21-5; КР22-1; КР22-2;	
	КР23-1...КР23-9	58
-39	Каркас КР24-1; КР24-2; КР25-1; КР25-2;	
	КР26-1...КР26-10	59
-40	Каркас КР27-1...КР27-5; КР28-1...КР28-5;	
	КР29-1; КР29-2	60
-АГ	Ведомость расхода стали на колонну, кг	61

Лист № 2 из 2

3.015-16.94.1

Лист
2

1. Выпуск I содержит рабочие чертежи колонн одноярусных эстакад под технологические трубопроводы.

2. Материалы для проектирования, включающие номенклатуру сборных железобетонных конструкций, габаритные и конструктивные схемы опор, узлы сопряжения конструкций, указания по применению приведены в выпуске 0 данной серии.

3. Технические требования, кроме оговоренных ниже, приведены в выпуске 2 данной серии.

4. Объединение плоских каркасов в пространственный каркас производится путем приварки поперечных соединительных стержней к продольным рабочим стержням плоских каркасов при помощи контактной точечной сварки. В колоннах, при отсутствии сварочных клещей для сварки стержней большого диаметра, в виде исключения, допускается приваривать клещами соединительные стержни к поперечным стержням плоских каркасов.

5. Закладные изделия для образования строповочных отверстий (трубки) следует крепить к пространственному каркасу при помощи дополнительных стержней или вязальной проволокой.

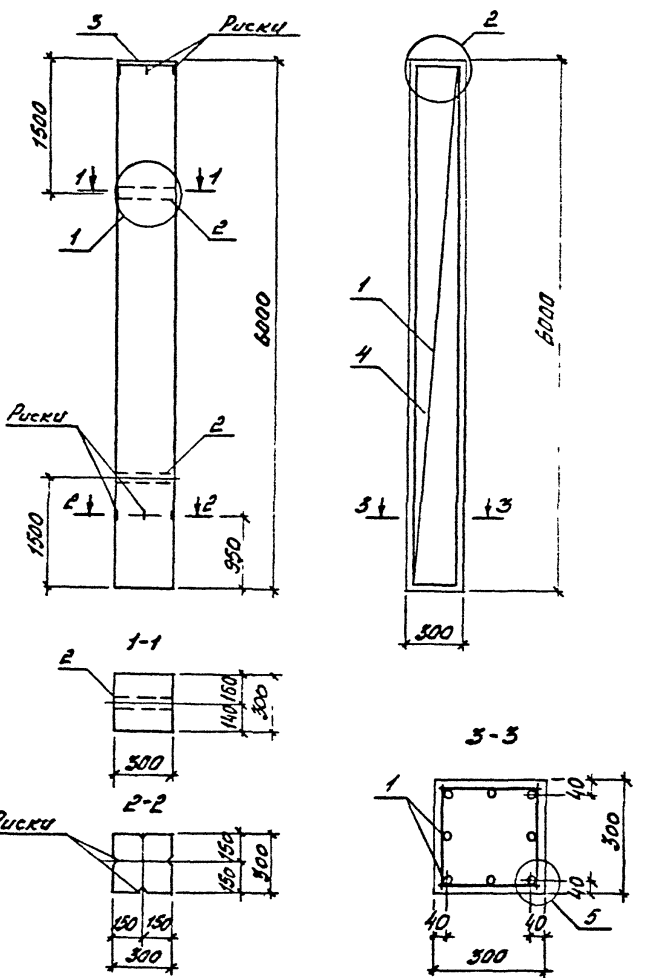
6. При необходимости дополнительной установки строповочных петель для погрузочно-разгрузочных работ, их конструкции и марку принимать по док. 3.015-46.94.0-16.

3.015-16.94.1-ТТ

Иванов	Иванов	Иванов	Иванов	Иванов
Петров	Петров	Петров	Петров	Петров
Сидоров	Сидоров	Сидоров	Сидоров	Сидоров
Климов	Климов	Климов	Климов	Климов
Мухоморов	Мухоморов	Мухоморов	Мухоморов	Мухоморов
Иванов	Иванов	Иванов	Иванов	Иванов

Технические требования

Итого	Лист	Листов
Р		2



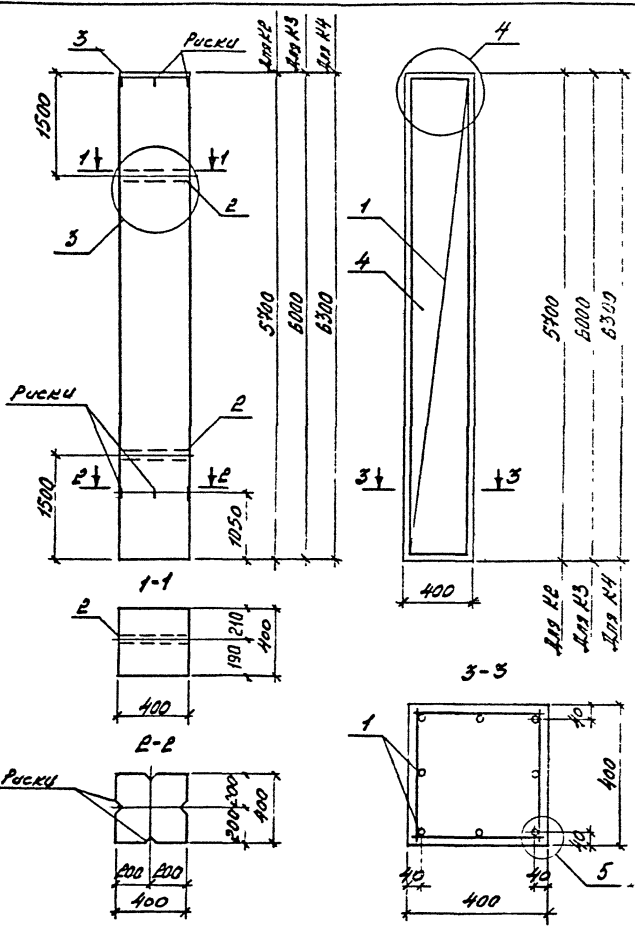
Марка колонны	№з.	Наименование	Кол.	Обозначение документа	Масса колонны, т
К1-1	1	Каркас К11-1	1	3.015-16.94.1-12	1,4
	2	Изделие закладное МН2	2	-2-Б	
	3	М5-В	1	3.400.2-14.93.1-10	
	4	Бетон класса В30, М3	0,54		
К1-2	1	Каркас К11-2	1	3.015-16.94.1-12	1,4
	2	Изделие закладное МН2	2	-2-Б	
	3	М5-В	1	3.400.2-14.93.1-10	
	4	Бетон класса В30, М3	0,54		

Узел 1, 2, 5 см. док. 3.015-16.94.1-11.

3.015-16.94.1-1				Проект	Лист	Измен.
Исполн.	Провер.	Инж.	Инж.	Р		1
Директор	Инженер	Инженер	Инженер			
Инженер	Инженер	Инженер	Инженер			
Инженер	Инженер	Инженер	Инженер			
Инженер	Инженер	Инженер	Инженер			
Инженер	Инженер	Инженер	Инженер			
Инженер	Инженер	Инженер	Инженер			
Инженер	Инженер	Инженер	Инженер			
Инженер	Инженер	Инженер	Инженер			

Колонна
К1-1; К1-2

Узел 1, 2, 5 см. док. 3.015-16.94.1-11.



Марка	Кол-во	Наименование	№ п.	Обозначение документа	Масса кг/куб. м
КР-1	1	Каркас КР-1	1	3.015-16.94.1-12	2,3
	2	Узел закладной МНЗ	2	-2-6	
	3	М5-9	1	3.100-2.14.93.1-10	
	4	Бетон В15, м ³	0,91		
КР-2	1	Каркас КР-2	1	3.015-16.94.1-12	2,3
		Поз. 2,3,4 по КР-1			
КР-3	1	Каркас КР-3	1	3.015-16.94.1-12	2,3
		Поз. 2,3,4 по КР-1			
КР-4	1	Каркас КР-4	1	3.015-16.94.1-12	2,3
	2	Узел закладной МНЗ	2	-2-6	
	3	М5-9	1	3.100-2.14.93.1-10	
	4	Бетон В25, м ³	0,91		
КР-5	1	Каркас КР-5	1	3.015-16.94.1-12	2,3
		Поз. 2,3,4 по КР-4			
КР-6	1	Каркас КР-6	1	3.015-16.94.1-12	2,3
		Поз. 2,3,4 по КР-4			
КР-7	1	Каркас КР-7	1	3.015-16.94.1-12	2,3
		Поз. 2,3,4 по КР-4			

1. Узел 3,4,5 см. документ 3.015-16.94.1-11.
2. Продолжение спецификации см. лист Е.

Указаны размеры в мм

3.015-16.94.1-Е

1. И.И. Иванов 2. П.П. Петров 3. С.С. Сидоров 4. Т.Т. Тихонов 5. У.У. Уткин	Колонна КР-1...КР-9, К3-1...К3-5, К4-1...К4-10	1 2 3 4 5
---	--	-----------------------

ИНЖПРОМЗДАНИИ

Марка колонны	№	Наименование	Кол.	Обозначение документа	Масса колонны, т
К2-8	1	Каркас КЛ2-8	1	3.015-16.94.1-12	2,3
	2	Изделие заводское МНЗ	2	-2-6	
	3	М5-9	1	3.400-2-14.93.1-10	
	4	Бетон В30, М3	0,94		
К2-9	1	Каркас КЛ2-9	1	3.015-16.94.1-12	2,3
		Поз. 2,3,4 по К2-8			
К3-1	1	Каркас КЛ3-1	1	3.015-16.94.1-13	2,4
	2	Изделие заводское МНЗ	2	-2-6	
	3	М5-9	1	3.400-2-14.93.1-10	
	4	Бетон В15, М3	0,96		
К3-2	1	Каркас КЛ3-2	1	3.015-16.94.1-13	2,4
		Поз. 2,3,4 по К3-1			
К3-3	1	Каркас КЛ3-3	1	3.015-16.94.1-13	2,4
		Поз. 2,3,4 по К3-1			
К3-4	1	Каркас КЛ3-4	1	3.015-16.94.1-13	2,4
	2	Изделие заводское МНЗ	2	-2-6	
	3	М5-9	1	3.400-2-14.93.1-10	
	4	Бетон В30, М3	0,96		
К3-5	1	Каркас КЛ3-5	1	3.015-16.94.1-13	2,4
		Поз. 2,3,4 по К3-3			
К4-1	1	Каркас КЛ4-1	1	3.015-16.94.1-14	2,5
	2	Изделие заводское МНЗ	2	-2-6	
	3	М5-9	1	3.400-2-14.93.1-10	
	4	Бетон В15, М3	1,01		
К4-2	1	Каркас КЛ4-2	1	3.015-16.94.1-14	2,5
		Поз. 2,3,4 по К4-1			
К4-3	1	Каркас КЛ4-3	1	3.015-16.94.1-14	2,5
К4-4	1	Каркас КЛ4-4	1	3.015-16.94.1-14	2,5
		Поз. 2,3,4 по К4-1			

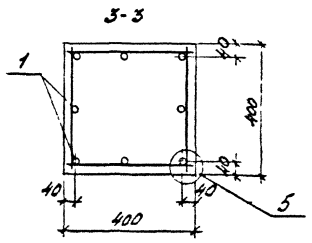
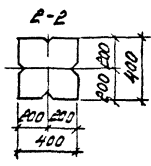
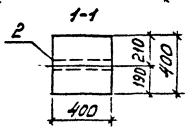
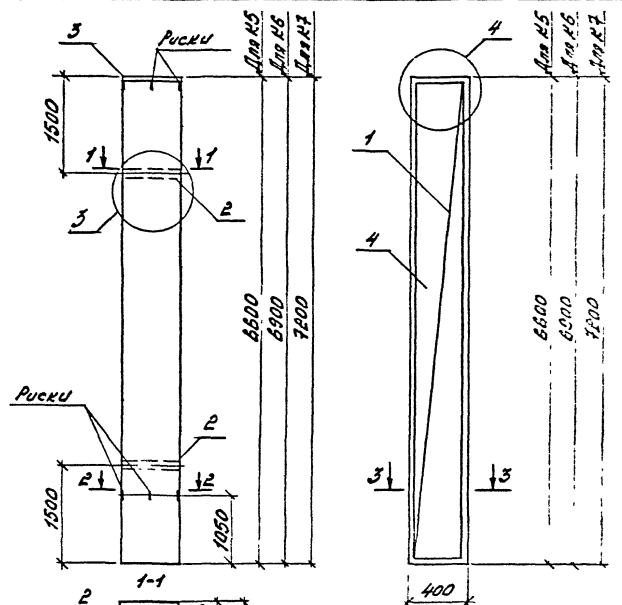
Марка колонны	№	Наименование	Кол.	Обозначение документа	Масса колонны, т
К4-5	1	Каркас КЛ4-5	1	3.015-16.94.1-14	2,5
	2	Изделие заводское МНЗ	2	-2-6	
	3	М5-9	1	3.400-2-14.93.1-10	
	4	Бетон В25, М3	1,01		
К4-6	1	Каркас КЛ4-6	1	3.015-16.94.1-14	2,5
		Поз. 2,3,4 по К4-5			
К4-7	1	Каркас КЛ4-7	1	3.015-16.94.1-14	2,5
		Поз. 2,3,4 по К4-5			
К4-8	1	Каркас КЛ4-8	1	3.015-16.94.1-14	2,5
	2	Изделие заводское МНЗ	2	-2-6	
	3	М5-9	1	3.400-2-14.93.1-10	
	4	Бетон В30, М3	1,01		
К4-9	1	Каркас КЛ4-9	1	3.015-16.94.1-14	2,5
		Поз. 2,3,4 по К4-8			
К4-10	1	Каркас КЛ4-10	1	3.015-16.94.1-14	2,5
		Поз. 2,3,4 по К4-8			

100% Г.П.П. Изготовлено в цехе № 1

3.015-16.94.1-2					

3.015-16.94.1-2

100% Г.П.П.



Марка колонны	Поз.	Наименование	Кол.	Обозначение документа	Масса колонны, т
К5-1	1	Каркас КП5-1	1	3.015-16.94.1-15	2,6
	2	Изделие закладное МНЗ	2	-2-6	
	3	М5-9	1	3.400-2.14.93.1-10	
	4	Бетон В15, м ³	1,06		
К5-2	1	Каркас КП5-2	1	3.015-16.94.1-15	2,6
К5-3	1	Каркас КП5-3	1	3.015-16.94.1-15	2,6
К5-4	1	Каркас КП5-4	1	3.015-16.94.1-15	2,6
	2	Изделие закладное МНЗ	2	-2-6	
	3	М5-9	1	3.400-2.14.93.1-10	
	4	Бетон В25, м ³	1,06		
К5-5	1	Каркас КП5-5	1	3.015-16.94.1-15	2,6
К5-6	1	Каркас КП5-6	1	3.015-16.94.1-15	2,6
	2	Изделие закладное МНЗ	2	-2-6	
	3	М5-9	1	3.400-2.14.93.1-10	
	4	Бетон В30, м ³	1,06		

1. Узел 3,4,5 см. документ 3.015-16.94.1-11
2. Продолжение спецификации см. лист 2.

3.015-16.94.1-3

Имя	Фамилия	Инициалы	Дата	Лист	Листов
Иванов	Иван	Иванович	15.08	3	8
Колонна К5-1...К5-6; К5-1...К5-10; К7-1...К7-6				ЦНИИПРОМЗАНИИ	

Иванов Иван Иванович

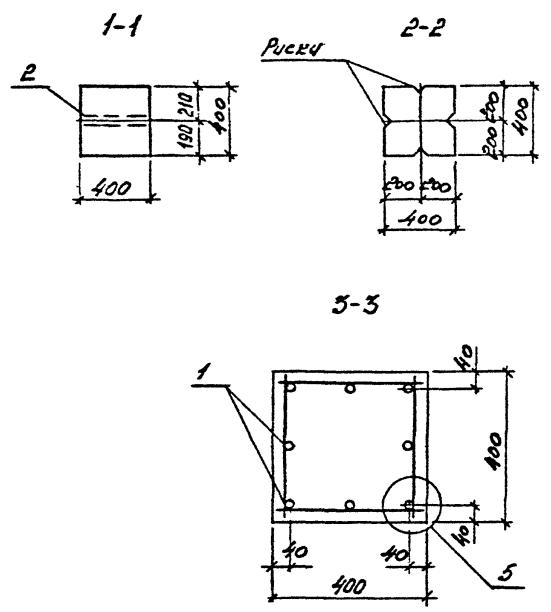
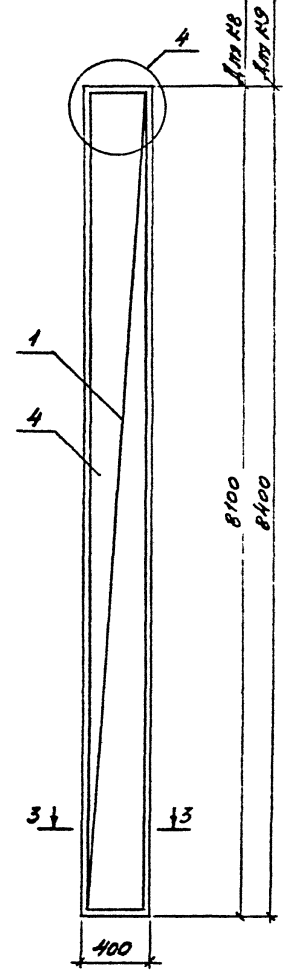
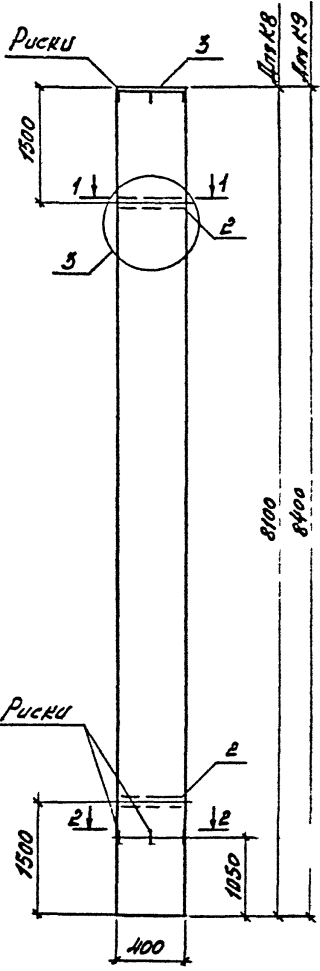
Марка колонны	Поз.	Наименование	Кол.	Обозначение документа	Масса колонны, т
К6-1	1	Каркас КП6-1	1	3.015-16.94.1-16	2,8
	2	Изделие закладное МНЗ	2	2-6	
	3	М5-9	1	3.400-2.14.93.1-10	
	4	Бетон В15, М3	1,11		
К6-2	1	Каркас КП6-2	1	3.015-16.94.1-16	2,8
		Поз. 2,3,4 по К6-1			
К6-3	1	Каркас КП6-3	1	3.015-16.94.1-16	2,8
		Поз. 2,3,4 по К6-1			
К6-4	1	Каркас КП6-4	1	3.015-16.94.1-16	2,8
	2	Изделие закладное МНЗ	2		
	3	М5-9	1	3.400-2.14.93.1-10	
	4	Бетон В25, М3	1,11		
К6-5	1	Каркас КП6-5	1	3.015-16.94.1-16	2,8
		Поз. 2,3,4 по К6-4			
К6-6	1	Каркас КП6-6	1	3.015-16.94.1-16	2,8
		Поз. 2,3,4 по К6-4			
К6-7	1	Каркас КП6-7	1	3.015-16.94.1-16	2,8
		Поз. 2,3,4 по К6-4			
К6-8	1	Каркас КП6-8	1	3.015-16.94.1-16	2,8
	2	Изделие закладное МНЗ	2	2-6	
	3	М5-9	1	3.400-2.14.93.1-10	
	4	Бетон В30, М3	1,11		
К6-9	1	Каркас КП6-9	1	3.015-16.94.1-16	2,8
		Поз. 2,3,4 по К6-8			
К6-10	1	Каркас КП6-10	1	3.015-16.94.1-16	2,8
		Поз. 2,3,4 по К6-8			

Вид в разрезе, вид сверху и обмеры

Марка колонны	Поз.	Наименование	Кол.	Обозначение документа	Масса колонны, т
К7-1	1	Каркас КП7-1	1	3.015-16.94.1-17	2,9
	2	Изделие закладное МНЗ	2	2-6	
	3	М5-9	1	3.400-2.14.93.1-10	
	4	Бетон В15, М3	1,15		
К7-2	1	Каркас КП7-2	1	3.015-16.94.1-17	2,9
		Поз. 2,3,4 по К7-1			
К7-3	1	Каркас КП7-3	1	3.015-16.94.1-17	2,9
	2	Изделие закладное МНЗ	2	2-6	
	3	М5-9	1	3.400-2.14.93.1-10	
	4	Бетон В25, М3	1,15		
К7-4	1	Каркас КП7-4	1	3.015-16.94.1-17	2,9
		Поз. 2,3,4 по К7-3			
К7-5	1	Каркас КП7-5	1	3.015-16.94.1-17	2,9
	2	Изделие закладное МНЗ	2		
	3	М5-9	1	3.400-2.14.93.1-10	
	4	Бетон В30, М3	1,15		
К7-6	1	Каркас КП7-6	1	3.015-16.94.1-17	2,9
		Поз. 2,3,4 по К7-5			

3.015-16.94.1-3

Идет 2



1. Узел 3,4,5 см. документ 3.015-16.94.1-11
2. Спецификацию изделий см. лист 2.

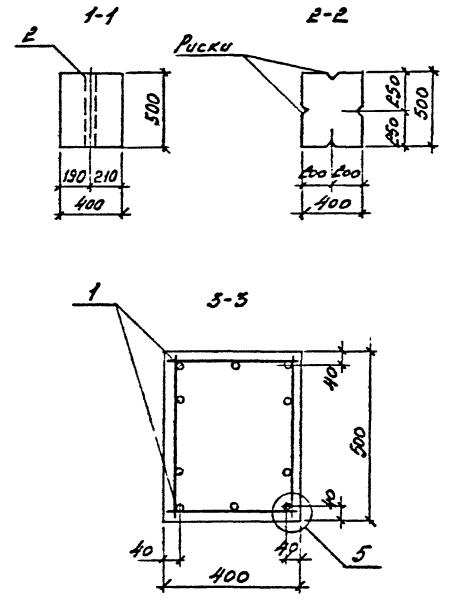
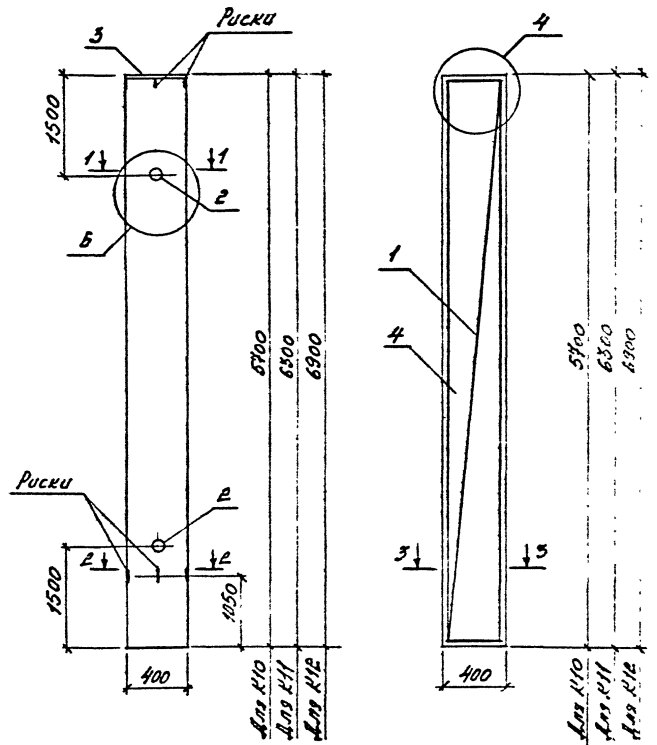
Табл. в разд. 1. Вставки в бетон. Шпатель вид 2/1

3.015-16.94.1-4		
Исполн. работы	15.08	Колонна
Проверен	941	КВ-1...КВ-5; КГ-1...КГ-5
И. сост.	Калин	И. сост.
Лист	1	Листов
Р	1	2
ЦНИИПРОМЗДАНИИ		Ц.00351-01 40

Марка каганцы	Поз.	Наименование	Кол.	Обозначение документа	Масса каганцы, т
К8-1	1	Каркас КП8-1	1	3.015-16.94.1-18	3,3
	2	Звделие закладное МНЗ	2	2-6	
	3		1	М5-9 3.400-2.14.93.1-10	
	4	Бетон В25, М3	1,3		
К8-2	1	Каркас КП8-2	1	3.015-16.94.1-18	3,3
	Поз. 2, 3, 4 по К8-1				
К8-3	1	Каркас КП8-3	1	3.015-16.94.1-18	3,3
	Поз. 2, 3, 4 по К8-1				
К8-4	1	Каркас КП8-4	1	3.015-16.94.1-18	3,3
	2	Звделие закладное МНЗ	2		
	3		1	М5-9 3.400-2.14.93.1-10	
	4	Бетон В30, М3	1,3		
К8-5	1	Каркас КП8-5	1	3.015-16.94.1-18	3,3
	Поз. 2, 3, 4 по К8-4				

Марка каганцы	Поз.	Наименование	Кол.	Обозначение документа	Масса каганцы, т
К9-1	1	Каркас КП9-1	1	3.015-16.94.1-18	3,4
	2	Звделие закладное МНЗ	2	2-6	
	3		1	М5-9 3.400-2.14.93.1-10	
	4	Бетон В15, М3	1,35		
К9-2	1	Каркас КП9-2	1	3.015-16.94.1-18	3,4
	Поз. 2, 3, 4 по К9-1				
К9-3	1	Каркас КП9-3	1	3.015-16.94.1-18	3,4
	2	Звделие закладное МНЗ	2	2-6	
	3		1	М5-9 3.400-2.14.93.1-10	
	4	Бетон В25, М3	1,35		
К9-4	1	Каркас КП9-4	1	3.015-16.94.1-18	3,4
	Поз. 2, 3, 4 по К9-3				
К9-5	1	Каркас КП9-5	1	3.015-16.94.1-18	3,4
	2	Звделие закладное МНЗ	2		
	3		1	М5-9 3.400-2.14.93.1-10	
	4	Бетон В30, М3	1,35		
К9-6	1	Каркас КП9-6	1	3.015-16.94.1-18	3,4
	Поз. 2, 3, 4 по К8-5				

Итого в плане: 10 каганц и всего 10 каганц



1. Узел 4,5,6 см. документ 3.015-16.94.1-11.
 2. Спецциркуляцию изделий см. лист Р.

УПР. ПРОЕК. ПОДПИСА И ОБОЗ. КОЛ. ЛИС. И

		3.015-16.94.1-5		
Изм.	Курс	Дат	Исполн	Лист
Рисован	Проектант	15.08.		15.08.
Исполнитель	Проверен	341.		
Проектировщик	Специалист			
		КОЛООНА		
		К10-1; К10-2; К11-1... К11-4;		
		К12-1... К12-4		
Введен	Дат	Листов		
Р	7	2		
ИЗДАТЕЛЬСТВО				

Марка бетона	№з	Наименование	Кол.	Добрознажение документа	Масса кг-м ³
К13-1	1	Каркас КП13-1	1	3.015-16.94.1-20	4,1
	2	Изделие закладное МНН	2	2-6	
	3	М5-9	1	3.400.2-14.93.1-10	
	4	Бетон В15, М3	1,62		
К13-2	1	Каркас КП13-2	1	3.015-16.94.1-20	4,1
	2	Изделие закладное МНН	2	2-6	
	3	М5-9	1	3.400.2-14.93.1-10	
	4	Бетон В25, М3	1,62		
К13-3	1	Каркас КП13-3	1	3.015-16.94.1-20	4,1
К13-4	1	Каркас КП13-4	1	3.015-16.94.1-20	4,1
		Поз. 2, 3, 4 по К13-3			
К13-5	1	Каркас КП13-5	1	3.015-16.94.1-20	4,1
	2	Изделие закладное МНН	2	2-6	
	3	М5-9	1	3.400.2-14.93.1-10	
	4	Бетон В30, М3	1,62		
К13-6	1	Каркас КП13-6	1	3.015-16.94.1-20	4,1
К13-7	1	Каркас КП13-7	1	3.015-16.94.1-20	4,1
		Поз. 2, 3, 4 по К13-5			

Марка колонны	№з	Наименование	Кол.	Добрознажение документа	Масса кг-м ³
К14-1	1	Каркас КП14-1	1	3.015-16.94.1-20	4,2
	2	Изделие закладное МНН	2	2-6	
	3	М5-9	1	3.400.2-14.93.1-10	
	4	Бетон В25, М3	1,62		
К14-2	1	Каркас КП14-2	1	3.015-16.94.1-20	4,2
К14-3	1	Каркас КП14-3	1	3.015-16.94.1-20	4,2
	2	Изделие закладное МНН	2	2-6	
	3	М5-9	1	3.400.2-14.93.1-10	
	4	Бетон В30, М3	1,62		
К14-4	1	Каркас КП14-4	1	3.015-16.94.1-20	4,2
		Поз. 2, 3, 4 по К14-3			

3.015-16.94.1-6					

3.015-16.94.1-6

Масса
2

4.00351-04 45

Марка колонны	Поз.	Наименование	Кол.	Обозначение документа	Масштаб
К15-1	1	Каркас КП15-1	1	3.015-16.94.1-21	3,8
	2	Изделие заводское МН5	2	2-6	
	3	М5-9	1	3.400.2-14.93.1-10	
	4	Бетон В25, М3	151		
К15-2	1	Каркас КП15-2	1	3.015-16.94.1-21	3,8
	2	Изделие заводское МН5	2	2-6	
	3	М5-9	1	3.400.2-14.93.1-10	
	4	Бетон В30, М3	151		
К16-1	1	Каркас КП16-1	1	3.015-16.94.1-21	4,2
	2	Изделие заводское МН5	2	2-6	
	3	М5-9	1	3.400.2-14.93.1-10	
	4	Бетон В25, М3	166		
К16-2	1	Каркас КП16-2	1	3.015-16.94.1-21	4,2
	2	Изделие заводское МН5	2	2-6	
	3	М5-9	1	3.400.2-14.93.1-10	
	4	Бетон В30, М3	166		

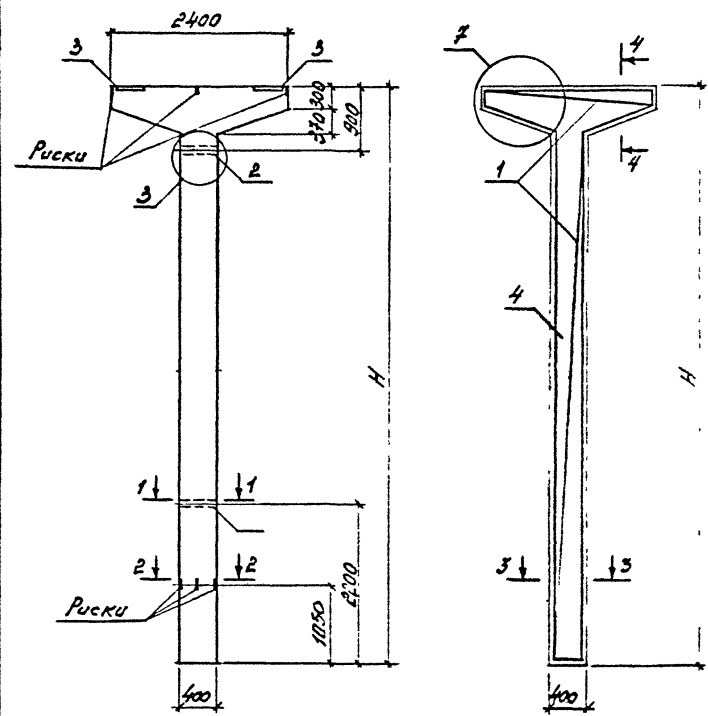
Марка колонны	Поз.	Наименование	Кол.	Обозначение документа	Масштаб
К17-1	1	Каркас КП17-1	1	3.015-16.94.1-21	4,9
	2	Изделие заводское МН5	2	2-6	
	3	М5-9	1	3.400.2-14.93.1-10	
	4	Бетон В25, М3	194		
К17-2	1	Каркас КП17-2	1	3.015-16.94.1-21	4,9
	2	Изделие заводское МН5	2	2-6	
	3	М5-9	1	3.400.2-14.93.1-10	
	4	Бетон В30, М3	194		
К17-3	1	Каркас КП17-3	1	3.015-16.94.1-21	4,9
	Поз. 2, 3, 4 по К17-2				

Колонны, выполненные в цехе

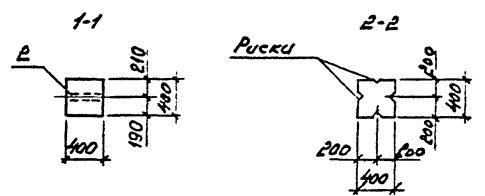
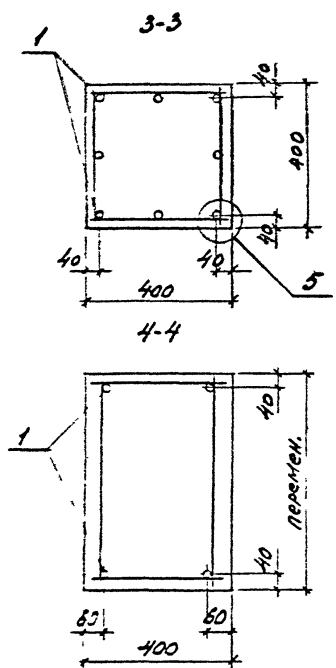
--	--	--	--	--	--

3.015-16.94.1-4

Масштаб
2



Марка колонны	H, мм
K18-1...K18-12	5800
K19-1...K19-12	6200
K20-1...K20-12	6800
K21-1...K21-4	8000



1. Узел 3, 5, 7 см. документ 3.015-16.94.1-11.
2. Электрификацию изделий см. лист 2 и 3.

3.015-16.94.1-8

3.015-16.94.1-8		Колонна	Колонна	Колонна
Р	Т	З	Колонна	Колонна
			K18-1...K18-12; K19-1...K19-12	K20-1...K20-12; K21-1...K21-4
		ЦНИИПРОМЗУАНИИ		

Исполнитель: [unreadable]

Марка колонны	Поз.	Наименование	Кол.	Обозначение документа	Масса колонны, т
К18-1	1	Каркас КП18-1	1	3.015-16.94.1-22	3,3
	2	Изделие закладное МНЗ	2	Р-6	
	3	М5-9	2	3.400.2-14.93.1-10	
	4	Бетон Б15, М3	132		
К18-2	1	Каркас КП18-2	1	3.015-16.94.1-22	3,3
	Поз. 2,3,4 по К18-1				
К18-3	1	Каркас КП18-3	1	3.015-16.94.1-22	3,3
	Поз. 2,3,4 по К18-1				
К18-4	1	Каркас КП18-4	1	3.015-16.94.1-22	3,3
	Поз. 2,3,4 по К18-1				
К18-5	1	Каркас КП18-5	1	3.015-16.94.1-22	3,3
	2	Изделие закладное МНЗ	2	Р-6	
	3	М5-9	2	3.400.2-14.93.1-10	
	4	Бетон Б25, М3	132		
К18-6	1	Каркас КП18-6	1	3.015-16.94.1-22	3,3
	Поз. 2,3,4 по К18-5				
К18-7	1	Каркас КП18-7	1	3.015-16.94.1-22	3,3
	Поз. 2,3,4 по К18-5				
К18-8	1	Каркас КП18-8	1	3.015-16.94.1-22	3,3
	Поз. 2,3,4 по К18-5				
К18-9	1	Каркас КП18-9	1	3.015-16.94.1-22	3,3
	Поз. 2,3,4 по К18-5				
К18-10	1	Каркас КП18-10	1	3.015-16.94.1-22	3,3
	2	Изделие закладное МНЗ	2	Р-6	
	3	М5-9	2	3.400.2-14.93.1-10	
	4	Бетон Б30, М3	132		
К18-11	1	Каркас КП18-11	1	3.015-16.94.1-22	3,3
	Поз. 2,3,4 по К18-10				
К18-12	1	Каркас КП18-12	1	3.015-16.94.1-22	3,3
	Поз. 2,3,4 по К18-12				

Итого: 12 колонны в объеме 100,0 т

Марка колонны	Поз.	Наименование	Кол.	Обозначение документа	Масса колонны, т
К19-1	1	Каркас КП19-1	1	3.015-16.94.1-23	3,5
	2	Изделие закладное МНЗ	2	Р-6	
	3	М5-9	2	3.400.2-14.93.1-10	
	4	Бетон Б15, М3	132		
К19-2	1	Каркас КП19-2	1	3.015-16.94.1-23	3,5
	Поз. 2,3,4 по К19-1				
К19-3	1	Каркас КП19-3	1	3.015-16.94.1-23	3,5
	Поз. 2,3,4 по К19-1				
К19-4	1	Каркас КП19-4	1	3.015-16.94.1-23	3,5
	2	Изделие закладное МНЗ	2	Р-6	
	3	М5-9	2	3.400.2-14.93.1-10	
	4	Бетон Б25, М3	132		
К19-5	1	Каркас КП19-5	1	3.015-16.94.1-23	3,5
	Поз. 2,3,4 по К19-4				
К19-6	1	Каркас КП19-6	1	3.015-16.94.1-23	3,5
	Поз. 2,3,4 по К19-4				
К19-7	1	Каркас КП19-7	1	3.015-16.94.1-23	3,5
	Поз. 2,3,4 по К19-4				
К19-8	1	Каркас КП19-8	1	3.015-16.94.1-23	3,5
	Поз. 2,3,4 по К19-4				
К19-9	1	Каркас КП19-9	1	3.015-16.94.1-23	3,5
	2	Изделие закладное МНЗ	2	Р-6	
	3	М5-9	2	3.400.2-14.93.1-10	
	4	Бетон Б30, М3	132		
К19-10	1	Каркас КП19-10	1	3.015-16.94.1-23	3,5
	Поз. 2,3,4 по К19-9				

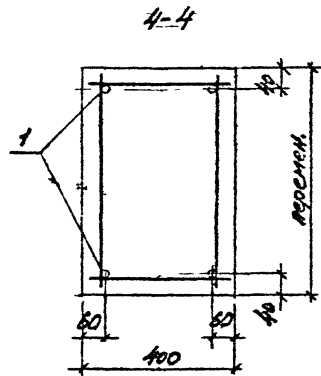
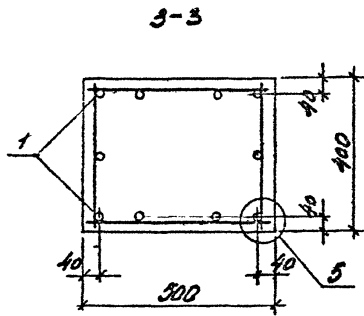
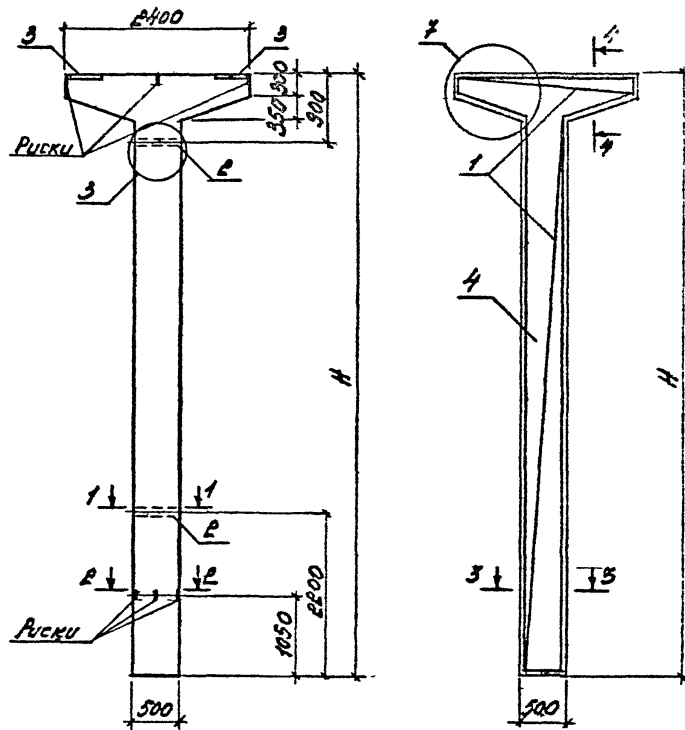
Итого: 12 колонны в объеме 100,0 т

3.015-16.94.1-8

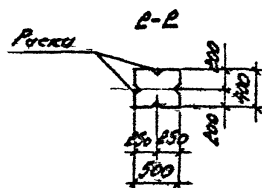
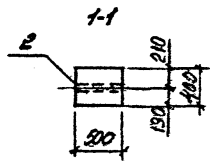
Масса: 2

Марка колонны	№з.	Наименование	Кол.	Обозначение документа	Масса колонны, т
К19-11	1	Каркас КП19-11	1	3.015-16.94.1-23	3,5
	2	Узелок закладной МНЗ	2	Е-6	
	3	М5-9	2	3.400.2-14.93.1-10	
	4	Бетон В30, М3	138		
К19-12	1	Каркас КП19-12	1	3.015-16.94.1-23	3,5
		Поз. 2,3,4 по К19-11			
К20-1	1	Каркас КП20-1	1	3.015-16.94.1-24	3,2
	2	Узелок закладной МНЗ	2	Е-6	
	3	М5-9	2	3.400.2-14.93.1-10	
	4	Бетон В15, М3	148		
К20-2	1	Каркас КП20-2	1	3.015-16.94.1-24	3,2
		Поз. 2,3,4 по К20-1			
К20-3	1	Каркас КП20-3	1	3.015-16.94.1-24	3,2
		Поз. 2,3,4 по К20-1			
К20-4	1	Каркас КП20-4	1	3.015-16.94.1-24	3,2
	2	Узелок закладной МНЗ	2	Е-6	
	3	М5-9	2	3.400.2-14.93.1-10	
	4	Бетон В25, М3	148		
К20-5	1	Каркас КП20-5	1	3.015-16.94.1-24	3,2
		Поз. 2,3,4 по К20-4			
К20-6	1	Каркас КП20-6	1	3.015-16.94.1-24	3,2
		Поз. 2,3,4 по К20-4			
К20-7	1	Каркас КП20-7	1	3.015-16.94.1-24	3,2
		Поз. 2,3,4 по К20-4			
К20-8	1	Каркас КП20-8	1	3.015-16.94.1-24	3,2
		Поз. 2,3,4 по К20-4			

Марка колонны	№з.	Наименование	Кол.	Обозначение документа	Масса колонны, т
К20-9	1	Каркас КП20-9	1	3.015-16.94.1-24	3,5
	2	Узелок закладной МНЗ	2	Е-6	
	3	М5-9	2	3.400.2-14.93.1-10	
	4	Бетон В30, М3	148		
К20-10	1	Каркас КП20-10	1	3.015-16.94.1-24	3,5
		Поз. 2,3,4 по К20-9			
К20-11	1	Каркас КП20-11	1	3.015-16.94.1-24	3,5
		Поз. 2,3,4 по К20-9			
К20-12	1	Каркас КП20-12	1	3.015-16.94.1-24	3,5
		Поз. 2,3,4 по К20-9			
К21-1	1	Каркас КП21-1	1	3.015-16.94.1-24	4,2
	2	Узелок закладной МНЗ	2	Е-6	
	3	М5-9	2	3.400.2-14.93.1-10	
	4	Бетон В25, М3	162		
К21-2	1	Каркас КП21-2	1	3.015-16.94.1-24	4,2
		Поз. 2,3,4 по К21-1			
К21-3	1	Каркас КП21-3	1	3.015-16.94.1-24	4,2
	2	Узелок закладной МНЗ	2	Е-6	
	3	М5-9	2	3.400.2-14.93.1-10	
	4	Бетон В30, М3	162		
К21-4	1	Каркас КП21-4	1	3.015-16.94.1-24	4,2
		Поз. 2,3,4 по К21-3			



Марка колонны	№	мм
КРР-1... КРР-8	5800	
КРЗ-1... КРЗ-7	6200	
КР4-1... КР4-6	6800	
КР5-1... КР5-8	8000	



1. Узел 3, 5, 7 см. документ 3.015-16.94.1-11.
2. Спецификацию изделий см. лист 2 и 3.

3.015-16.94.1-9

Колонна		Листов		
Р	Т	3		
КРР-1... КРР-8; КРЗ-1... КРЗ-7; КР4-1... КР4-6; КР5-1... КР5-8				

ЦНИИПРОМСТАНДИИ
100351-01 21

Шкала: Размеры в мм

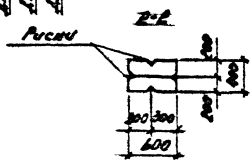
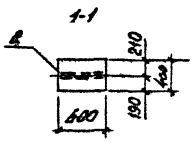
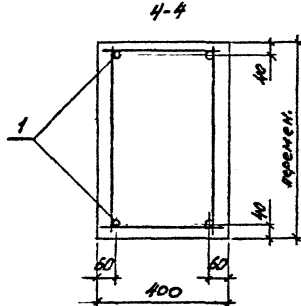
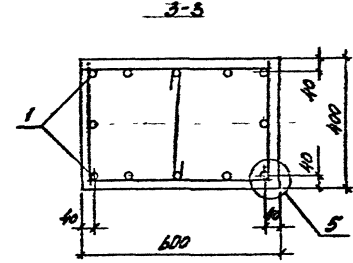
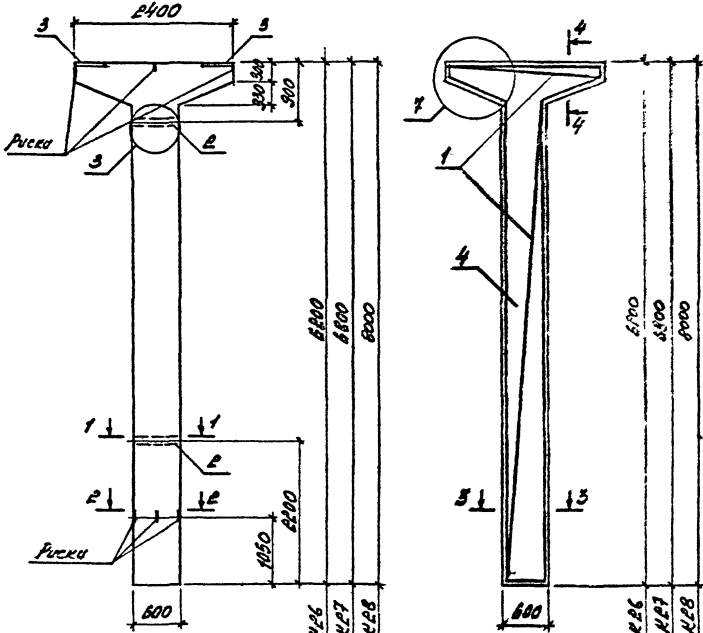
Марка каменной	№ п/п	Наименование	Кол.	Объемные документы	Масса каменной, т
КР4-1	1	Каркас КР4-1	1	3.015-16.94.1-26	4,3
	2	Узеление закладное МН4	2	Л-6	
	3	М5-9	2	3.400.2-14.93.1-10	
	4	Бетон В15, М3	1,72		
КР4-2	1	Каркас КР4-2	1	3.015-16.94.1-26	4,3
		Поз. 2,3,4 по КР4-1			
КР4-3	1	Каркас КР4-3	1	3.015-16.94.1-26	4,3
	2	Узеление закладное МН4	2	Л-6	
	3	М5-9	2	3.400.2-14.93.1-10	
	4	Бетон В25, М3	1,72		
КР4-4	1	Каркас КР4-4	1	3.015-16.94.1-26	4,3
		Поз. 2,3,4 по КР4-3			
КР4-5	1	Каркас КР4-5	1	3.015-16.94.1-26	4,3
	2	Узеление закладное МН4	2	Л-6	
	3	М5-9	2	3.400.2-14.93.1-10	
	4	Бетон В30, М3	1,72		
КР4-6	1	Каркас КР4-6	1	3.015-16.94.1-26	4,5
		Поз. 2,3,4 по КР4-5			
КР5-1	1	Каркас КР5-1	1	3.015-16.94.1-26	4,9
	2	Узеление закладное МН4	2	Л-6	
	3	М5-9	2	3.400.2-14.93.1-10	
	4	Бетон В25, М3	1,72		
КР5-2	1	Каркас КР5-2	1	3.015-16.94.1-26	4,9
		Поз. 2,3,4 по КР5-1			

Марка каменной	№ п/п	Наименование	Кол.	Объемные документы	Масса каменной, т
КР5-3	1	Каркас КР5-3	1	3.015-16.94.1-26	4,9
	2	Узеление закладное МН3	2	Л-6	
	3	М5-9	2	3.400.2-14.93.1-10	
	4	Бетон В25, М3	1,72		
КР5-4	1	Каркас КР5-4	1	3.015-16.94.1-26	4,9
		Поз. 2,3,4 по КР5-3			
КР5-5	1	Каркас КР5-5	1	3.015-16.94.1-26	4,9
		Поз. 2,3,4 по КР5-3			
КР5-6	1	Каркас КР5-6	1	3.015-16.94.1-26	4,9
	2	Узеление закладное МН3	2	Л-6	
	3	М5-9	2	3.400.2-14.93.1-10	
	4	Бетон В30, М3	1,72		
КР5-7	1	Каркас КР5-7	1	3.015-16.94.1-26	4,9
		Поз. 2,3,4 по КР5-6			
КР5-8	1	Каркас КР5-8	1	3.015-16.94.1-26	4,9
		Поз. 2,3,4 по КР5-6			

3.015-16.94.1-9

Масса
3

400351-01 23



1. Узел 3,5,7 см. документ 3.015-16.94.1-11.
 2. Спецификацию изделий см. лист 2.

3.015-16.94.1-10

Колонна К26-1...К26-5, К27-1, К27-5, К28-1...К28-8		Проект: [] Автор: [] Проверка: [] Институт: []
--	--	---

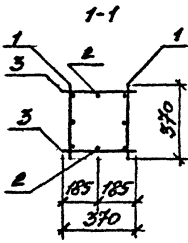
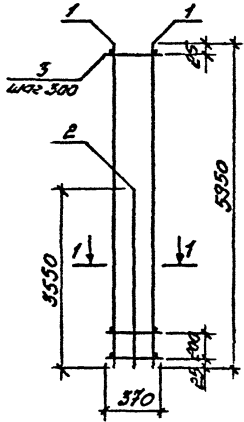
4.00.301-01 24

ДИАГРАММА ПОДЪЕМА И СНИЖЕНИЯ

Марка колонны	Поз.	Наименование	Кол.	Обозначение документа	Масса колонны, т
К26-1	1	Каркас К126-1	1	3.015-16.94.1-27	4,6
	2	Изделие закладное М15	2	2-6	
	3	М5-9	2	3.400.2-14.93.1-10	
	4	Бетон В25, М3	182		
К26-2	1	Каркас К126-2	1	3.015-16.94.1-27	4,6
		Пос. 2,3,4 по К26-1			
К26-3	1	Каркас К126-3	1	3.015-16.94.1-27	4,6
		Пос. 2,3,4 по К26-1			
К26-4	1	Каркас К126-4	1	3.015-16.94.1-27	4,6
	2	Изделие закладное М15	2	2-6	
	3	М5-9	2	3.400.2-14.93.1-10	
	4	Бетон В30, М3	182		
К26-5	1	Каркас К126-5	1	3.015-16.94.1-27	4,6
		Пос. 2,3,4 по К26-4			
К27-1	1	Каркас К127-1	1	3.015-16.94.1-27	4,9
	2	Изделие закладное М15	2	2-6	
	3	М5-9	2	3.400.2-14.93.1-10	
	4	Бетон В30, М3	197		
К27-2	1	Каркас К127-2	1	3.015-16.94.1-27	4,9
		Пос. 2,3,4 по К27-1			
К27-3	1	Каркас К127-3	1	3.015-16.94.1-27	4,9
		Пос. 2,3,4 по К27-1			
К27-4	1	Каркас К127-4	1	3.015-16.94.1-27	4,9
	2	Изделие закладное М15	2	2-6	
	3	М5-9	2	3.400.2-14.93.1-10	
	4	Бетон В30, М3	197		
К27-5	1	Каркас К127-5	1	3.015-16.94.1-27	
		Пос. 2,3,4 по К27-4			

Марка колонны	Поз.	Наименование	Кол.	Обозначение документа	Масса колонны, т
К28-1	1	Каркас К128-1	1	3.015-16.94.1-27	5,6
	2	Изделие закладное М15	2	2-6	
	3	М5-9	2	3.400.2-14.93.1-10	
	4	Бетон В25, М3	225		
К28-2	1	Каркас К128-2	1	3.015-16.94.1-27	5,6
		Пос. 2,3,4 по К28-1			
К28-3	1	Каркас К128-3	1	3.015-16.94.1-27	5,6
		Пос. 2,3,4 по К28-1			
К28-4	1	Каркас К128-4	1	3.015-16.94.1-27	5,6
		Пос. 2,3,4 по К28-1			
		Пос. 2,3,4 по К28-1			
К28-5	1	Каркас К128-5	1	3.015-16.94.1-27	5,6
	2	Изделие закладное М15	2	2-6	
	3	М5-9	3	3.400.2-14.93.1-10	
	4	Бетон В30, М3	4		
К28-6	1	Каркас К128-6	1	3.015-16.94.1-27	5,6
		Пос. 2,3,4 по К28-5			
К28-7	1	Каркас К128-7	1	3.015-16.94.1-27	5,6
		Пос. 2,3,4 по К28-5			
К28-8	1	Каркас К128-8	1	3.015-16.94.1-27	5,6
		Пос. 2,3,4 по К28-5			

УСБ ПРИБОР. Работает в форме Flow and T



Марка каркаса	№	Наименование	Ед.	Обозначение документа	Масса каркаса, кг
КПЗ-1	1	Каркас КПЗ-1	Р	3.015-16.94.1-Р9	72,0
	2	φ12А-III, L=3550; 3,2 кг	Р	без перт.	
	3	φ8А-I, L=370; 0,08 кг	42	без перт.	
КПЗ-2	1	Каркас КПЗ-2	Р	3.015-16.94.1-Р9	89,6
	2	φ12А-III, L=3550; 3,2 кг	Р	без перт.	
	3	φ8А-I, L=370; 0,08 кг	42	без перт.	
КПЗ-3	1	Каркас КПЗ-3	Р	3.015-16.94.1-Р9	110,4
	2	φ16А-III, L=3550; 5,6 кг	Р	без перт.	
	3	φ8А-I, L=370; 0,08 кг	42	без перт.	
КПЗ-4	1	Каркас КПЗ-4	Р	3.015-16.94.1-Р9	146,4
	2	φ22А-III, L=3550; 10,6 кг	Р	без перт.	
	3	φ8А-I, L=370; 0,15 кг	42	без перт.	
КПЗ-5	1	Каркас КПЗ-5	Р	3.015-16.94.1-Р9	158,4
	2	φ25А-III, L=3550; 13,6 кг	Р	без перт.	
	3	φ8А-I, L=370; 0,15 кг	42	без перт.	

1. Арматура - по ГОСТ 5781-82.
2. Сварка - по ГОСТ 14098-91-К1-Кт.
3. Предельные отклонения в размерах отклонения в выносах - 2 мм.

3.015-16.94.1-13

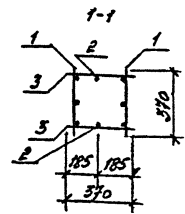
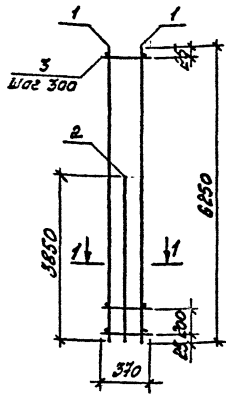
Имя Фамилия Имя Отчество		
Разработ	Проверено	Дата
Исполнитель	Дата	Шт.
Продолжение		
И. КОМ-12		

Каркас
КПЗ-1...КПЗ-5

Листов	1
Изготовлено	1
Центр	ЦЕНТРОМОНТАЖНИЙ

ЦСС354-04 28

1/20 11.01.1994. 1/20 11.01.1994. 1/20 11.01.1994.



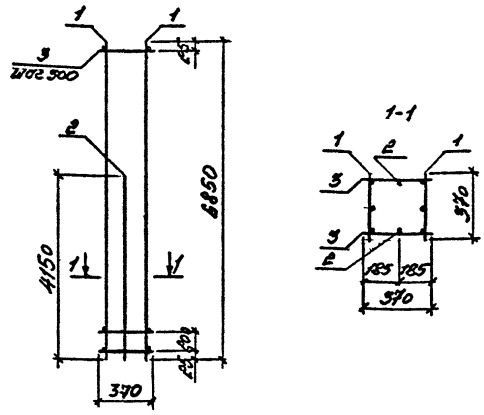
Марка каркаса	Поз.	Наименование	Кол.	Обозначение документа	Масса каркаса, кг
КП4-5	1	Каркас КРБ-5	2	3.015-16.94.1-30	128,0
	2	Ф22А-Ш, L=3850; 11,5кг	2	без терм.	
	3	Ф6А-І, L=370; 0,08кг	44	без терм.	
КП4-6	1	Каркас КРБ-6	2	3.015-16.94.1-30	133,6
	2	Ф16А-Ш, L=3850; 6,1кг	2	без терм.	
	3	Ф8А-І, L=370; 0,15кг	44	без терм.	
КП4-7	1	Каркас КРБ-7	2	3.015-16.94.1-30	147,2
	2	Ф20А-Ш, L=3850; 9,5кг	2	без терм.	
	3	Ф8А-І, L=370; 0,15кг	44	без терм.	
КП4-8	1	Каркас КРБ-8	2	3.015-16.94.1-30	153,2
	2	Ф22А-І, L=3850; 11,5кг	2	без терм.	
	3	Ф8А-І, L=370; 0,15кг	44	без терм.	
КП4-9	1	Каркас КРБ-9	2	3.015-16.94.1-30	157,8
	2	Ф20А-Ш, L=3850; 9,5кг	2	без терм.	
	3	Ф8А-І, L=370; 0,15кг	44	без терм.	
КП4-10	1	Каркас КРБ-9	2	3.015-16.94.1-30	168,4
	2	Ф25А-Ш, L=3850; 14,8кг	2	без терм.	
	3	Ф8А-І, L=370; 0,15кг	44	без терм.	

Марка каркаса	Поз.	Наименование	Кол.	Обозначение документа	Масса каркаса, кг
КП4-1	1	Каркас КРБ-1	2	3.015-16.94.1-30	93,2
	2	Ф16А-Ш, L=3850; 6,1кг	2	без терм.	
	3	Ф6А-І, L=370; 0,08кг	44	без терм.	
КП4-2	1	Каркас КРБ-2	2	3.015-16.94.1-30	99,6
	2	Ф18А-Ш, L=3850; 7,1кг	2	без терм.	
	3	Ф6А-І, L=370; 0,08кг	44	без терм.	
КП4-3	1	Каркас КРБ-3	2	3.015-16.94.1-30	106,4
	2	Ф16А-Ш, L=3850; 6,1кг	2	без терм.	
	3	Ф6А-І, L=370; 0,08кг	44	без терм.	
КП4-4	1	Каркас КРБ-4	2	3.015-16.94.1-30	120,0
	2	Ф20А-Ш, L=3850; 9,5кг	2	без терм.	
	3	Ф6А-І, L=370; 0,08кг	44	без терм.	

100% проверка качества сварки

1. Арматура - по ГОСТ 5781-82.
2. Сварка - по ГОСТ 14098-91-К1-Кт.
3. Предельные отклонения от размеров отверстий и выточек - см.

Изм. Вып. Дата		Исполн.		Проверка		И контр.	
3.015-16.94.1-14				Каркас КП4-1...КП4-10			
				ЦНИИПРОМЗДАНИЙ			



Марка каркаса	Поз.	Наименование	Кол.	Обозначение документа	Масса каркаса, кг
КПБ-5	1	Каркас КРП-5	2	3.015-16.94.1-32	151,8
	2	φ 18А-Ш, L=4150; 8,3 кг	2	без терм.	
	3	φ 8А-Т, L=370; 0,15 кг	48	без терм.	
КПБ-6	1	Каркас КРП-6	2	3.015-16.94.1-32	160,4
	2	φ 20А-Ш, L=4150; 10,2 кг	2	без терм.	
	3	φ 8А-Т, L=370; 0,15 кг	48	без терм.	
КПБ-7	1	Каркас КРП-7	2	3.015-16.94.1-32	164,8
	2	φ 20А-Ш, L=4150; 10,2 кг	2	без терм.	
	3	φ 8А-Т, L=370; 0,15 кг	48	без терм.	
КПБ-8	1	Каркас КРП-8	2	3.015-16.94.1-32	169,2
	2	φ 22А-Ш, L=4150; 12,4 кг	2	без терм.	
	3	φ 8А-Т, L=370; 0,15 кг	48	без терм.	
КПБ-9	1	Каркас КРП-9	2	3.015-16.94.1-32	188,2
	2	φ 18А-Ш, L=4150; 8,3 кг	2	без терм.	
	3	φ 8А-Т, L=370; 0,15 кг	48	без терм.	
КПБ-10	1	Каркас КРП-10	2	3.015-16.94.1-32	203,4
	2	φ 22А-Ш, L=4150; 12,4 кг	2	без терм.	
	3	φ 8А-Т, L=370; 0,15 кг	48	без терм.	

Марка каркаса	Поз.	Наименование	Кол.	Обозначение документа	Масса каркаса, кг
КПБ-1	1	Каркас КРП-1	2	3.015-16.94.1-32	115,2
	2	φ 16А-Ш, L=4150; 6,5 кг	2	без терм.	
	3	φ 6А-Т, L=370; 0,08 кг	48	без терм.	
КПБ-2	1	Каркас КРП-2	2	3.015-16.94.1-32	122,4
	2	φ 18А-Ш, L=4150; 8,3 кг	2	без терм.	
	3	φ 6А-Т, L=370; 0,08 кг	48	без терм.	
КПБ-3	1	Каркас КРП-3	2	3.015-16.94.1-32	130,0
	2	φ 20А-Ш, L=4150; 10,2 кг	2	без терм.	
	3	φ 6А-Т, L=370; 0,08 кг	48	без терм.	
КПБ-4	1	Каркас КРП-4	2	3.015-16.94.1-32	138,8
	2	φ 22А-Ш, L=4150; 12,4 кг	2	без терм.	
	3	φ 6А-Т, L=370; 0,08 кг	48	без терм.	

1. Арматура - по ГОСТ 5781-82.
2. Сварка - по ГОСТ 4498-91 К1-Кт.
3. Предельные отклонения от размеров отреза и выточек - 2 мм.

3.015-16.94.1-16					
Вид	Угол	Лист	№ док.	Подпись	Дата
МЗ	РД	Ф	Р	Л	15.04
Исполнил	Третьяков	О.А.	341		
Присвоил	Кузнецов	С.В.			
И контр.	Шлын	А.В.			

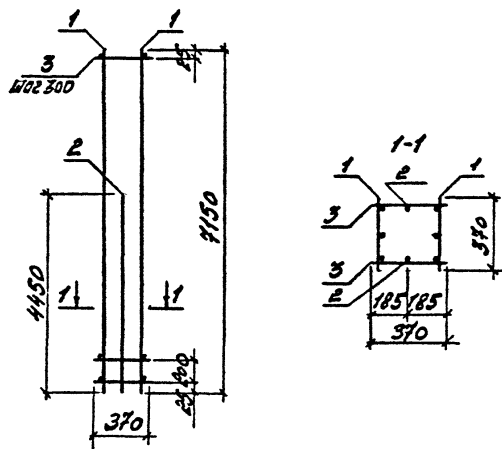
Каркас
КПБ-1... КПБ-10

Стор. Лист	Листов
Р	1

ЦИМПРОМЗДАНИИ

ЦО0351-01 3А

СМД 11/10/10

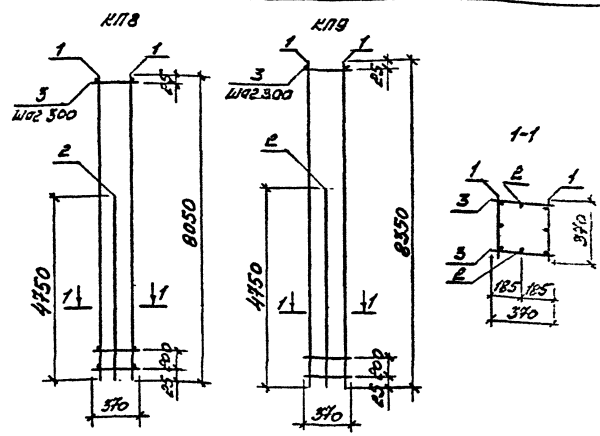


Марка каркаса	№з.	Наименование	Кол.	Обозначение документа	Масса каркаса, кг
КП7-1	1	Каркас КР12-1	2	3.015-16.94.1-33	87,2
	2	φ12А-Ш, L=4450; 4,0кг	2	без черт.	
	3	φ6А-Т, L=370; 0,08кг	50	без черт.	
КП7-2	1	Каркас КР12-2	2	3.015-16.94.1-33	104,2
	2	φ12А-Ш, L=4450; 4,0кг	2	без черт.	
	3	φ6А-Т, L=370; 0,08кг	50	без черт.	
КП7-3	1	Каркас КР12-3	2	3.015-16.94.1-33	127,8
	2	φ12А-Ш, L=4450; 4,0кг	2	без черт.	
	3	φ6А-Т, L=370; 0,08кг	50	без черт.	
КП7-4	1	Каркас КР12-4	2	3.015-16.94.1-33	178,4
	2	φ22А-Ш, L=4450; 13,3кг	2	без черт.	
	3	φ8А-Т, L=370; 0,15кг	50	без черт.	
КП7-5	1	Каркас КР12-5	2	3.015-16.94.1-33	193,6
	2	φ25А-Ш, L=4450; 17,1кг	2	без черт.	
	3	φ8А-Т, L=370; 0,15кг	50	без черт.	
КП7-6	1	Каркас КР12-6	2	3.015-16.94.1-33	239,2
	2	φ28А-Ш, L=4450; 21,5кг	2	без черт.	
	3	φ8А-Т, L=370; 0,15кг	50	без черт.	

1. Статус - по ГОСТ 5481-82.
2. Сварка - по ГОСТ 14098-91-Кт-Кт.
3. Предельные отклонения от размеров отверстий и выпусков - 2 мм.

Шт. в инв. Прислать в борт. Вост. Урал

3.015-16.94.1-17	
Каркас	Шт. в инв. Прислать в борт. Вост. Урал
КП7-1... КП7-6	Шт. в инв. Прислать в борт. Вост. Урал



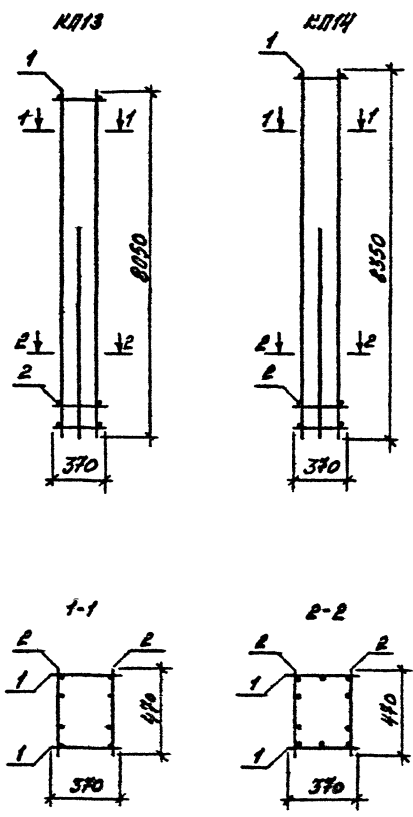
Марка каркаса	№з.	Наименование	Кол.	Обозначение документа	Масса, кг
K178-1	1	Каркас КР15-3	2	3.015-16.94.1-34	151,6
	2	Ф22А-В, L=4750; 11,7кг	2	без зерт.	
	3	Ф6А-Г, L=370; 0,08кг	56	без зерт.	
K178-2	1	Каркас КР15-4	2	3.015-16.94.1-34	151,6
	2	Ф22А-В, L=4750; 14,2кг	2	без зерт.	
	3	Ф6А-Г, L=370; 0,08кг	56	без зерт.	
K178-3	1	Каркас КР15-6	2	3.015-16.94.1-34	197,2
	2	Ф22А-В, L=4750; 14,2кг	2	без зерт.	
	3	Ф6А-Г, L=370; 0,15кг	56	без зерт.	
K178-4	1	Каркас КР15-7	2	3.015-16.94.1-34	213,2
	2	Ф25А-В, L=4750; 18,2кг	2	без зерт.	
	3	Ф6А-Г, L=370; 0,15кг	56	без зерт.	

Марка каркаса	№з.	Наименование	Кол.	Обозначение документа	Масса, кг
K178-5	1	Каркас КР15-9	2	3.015-16.94.1-34	245,2
	2	Ф22А-В, L=4750; 18,2кг	2	без зерт.	
	3	Ф6А-Г, L=370; 0,15кг	56	без зерт.	
K179-1	1	Каркас КР16-1	2	3.015-16.94.1-35	106,0
	2	Ф16А-В, L=4750; 7,5кг	2	без зерт.	
	3	Ф6А-Г, L=370; 0,08кг	56	без зерт.	
K179-2	1	Каркас КР16-2	2	3.015-16.94.1-35	138,4
	2	Ф20А-В, L=4750; 11,7кг	2	без зерт.	
	3	Ф6А-Г, L=370; 0,08кг	56	без зерт.	
K179-3	1	Каркас КР16-3	2	3.015-16.94.1-35	155,6
	2	Ф20А-В, L=4750; 11,7кг	2	без зерт.	
	3	Ф6А-Г, L=370; 0,08кг	56	без зерт.	
K179-4	1	Каркас КР16-4	2	3.015-16.94.1-35	165,6
	2	Ф22А-В, L=4750; 14,2кг	2	без зерт.	
	3	Ф6А-Г, L=370; 0,08кг	56	без зерт.	
K179-5	1	Каркас КР16-5	2	3.015-16.94.1-35	218,8
	2	Ф25А-В, L=4750; 18,2кг	2	без зерт.	
	3	Ф6А-Г, L=370; 0,15кг	56	без зерт.	
K179-6	1	Каркас КР16-7	2	3.015-16.94.1-35	270,4
	2	Ф28А-В, L=4750; 22,9кг	2	без зерт.	
	3	Ф6А-Г, L=370; 0,15кг	56	без зерт.	

Указаны масса, количество и марка деталей

1. Сметка - по ГОСТ 5781-82
2. Сборка - по ГОСТ 14098-91-К1-Кт.
3. Предельные отклонения размеров отверстия и выточек - 2 мм.

3.015-16.94.1-18			
Каркас			Листов
K178-1...K178-5; K179-1...K179-6			4
ЦУИИПРОМЗДАНИИ			

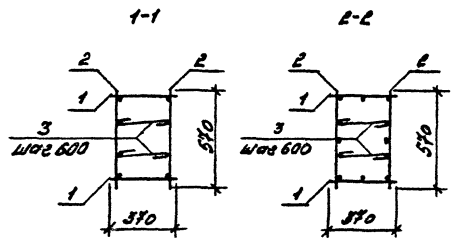
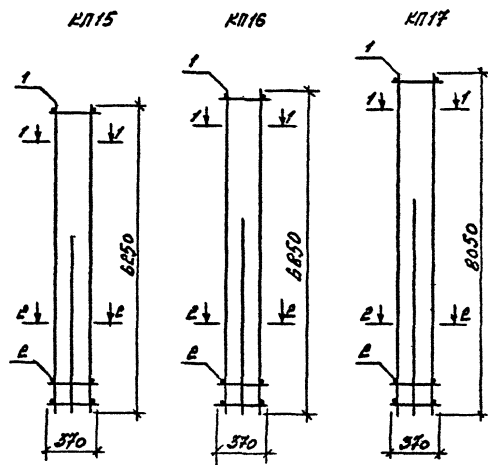


Марка каркаса	Кол	Наименование	Кл	Обозначение документа	Масса кг
КПБ-1	1	Каркас КР15-1	В	3.015-16.94 1-34	171,8
	2	КР14-1	В	-33	
КПБ-2	1	Каркас КР15-2	В	-34	189,4
	2	КР14-2	В	-33	
КПБ-3	1	Каркас КР15-5	В	-34	221,0
	2	КР14-2	В	-33	
КПБ-4	1	Каркас КР15-4	В	-34	235,4
	2	КР14-3	В	-33	
КПБ-5	1	Каркас КР15-6	В	-34	267,0
	2	КР14-3	В	-33	
КПБ-6	1	Каркас КР15-7	В	-34	302,6
	2	КР14-4	В	-33	
КПБ-7	1	Каркас КР15-8	В	-34	326,6
	2	КР14-4	В	-33	
КПЧ-1	1	Каркас КР16-2	В	-35	169,0
	2	КР17-1	В	-35	
КПЧ-2	1	Каркас КР16-5	В	-35	251,4
	2	КР17-2	В	-35	
КПЧ-3	1	Каркас КР16-6	В	-35	284,2
	2	КР17-2	В	-35	
КПЧ-4	1	Каркас КР16-6	В	-35	345,8
	2	КР17-3	В	-35	

1. Сварка - по ГОСТ 4098-91-К1-К2.
2. Предельные отклонения от размеров в мм.

3.015-16.94 1-20

ВЗН Разработано Проверено Утверждено Исполнитель	Каркас КПБ-1... КПБ-7, КПЧ-1, КПЧ-4	Проект Инженер
--	--	-------------------

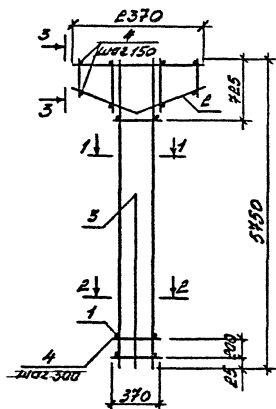


№, марка каркаса	Поз.	Наименование	Кол.	Обозначение документа	Масса, кг
КП15-1	1	Каркас КРБ-9	2	3.015-16.94.1-30	192,2
	2	КР7-1	22	-30	
	3	ФБЛ-I, L=490; 0,11кз	22	без зерт.	
КП15-2	1	Каркас КРБ-9	2	3.015-16.94.1-30	221,0
	2	КР7-2	2	-30	
	3	ФБЛ-I, L=490; 0,11кз	22	без зерт.	
КП16-1	1	Каркас КР11-В	2	3.015-16.94.1-32	238,8
	2	КР9-1	2	-31	
	3	ФБЛ-I, L=490; 0,11кз	24	без зерт.	
КП16-2	1	Каркас КР11-В	2	3.015-16.94.1-32	263,4
	2	КР9-2	2	-31	
	3	ФБЛ-I, L=490; 0,11кз	24	без зерт.	
КП17-1	1	Каркас КР15-7	2	3.015-16.94.1-34	284,2
	2	КР13-1	2	-33	
	3	ФБЛ-I, L=490; 0,11кз	28	без зерт.	
КП17-2	1	Каркас КР15-10	2	3.015-16.94.1-34	347,0
	2	КР13-2	2	-33	
	3	ФБЛ-I, L=490; 0,11кз	28	без зерт.	
КП17-3	1	Каркас КР15-10	2	3.015-16.94.1-34	382,6
	2	КР13-3	2	-33	
	3	ФБЛ-I, L=490; 0,11кз	28	без зерт.	

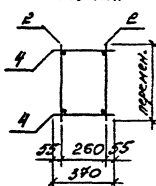
1. Съемка - по ГОСТ 5781-82.
2. Сборка - по ГОСТ 14098-91-К1-Кт.
3. Предельные отклонения от размеров указаны в чертежах - 2 мм.

3.015-16.94.1-21

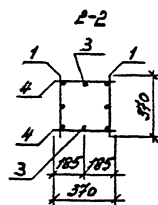
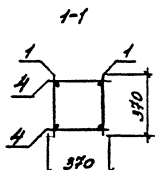
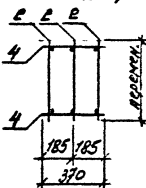
Изм.	Кто	Дата	Содержание	Исполн.	Провер.	Соглас.
1	И.И.И.	12.12.1982	Каркас КП15-1, КП15-2, КП16-1, КП16-2, КП17-1... КП17-3	И.И.И.	И.И.И.	И.И.И.
Итого: 1 лист				ЦНИПРОМЗДАНИЙ		



3-3
для КП18-1...КП18-10



5-5
для КП18-11, КП18-12



Марка каркаса	№з	Наименование	№д.	Обозначение документа	Масса каркаса, кг
КП18-1	1	Каркас КП18-1	2	3.015-16.94.1-36	88,6
	2	КР29-1	2	-40	
	3	Ф12А-III, L=3250; 2,9 кг	2	без терм.	
	4	Ф6А-I, L=370; 0,08 кг	58	без терм.	
КП18-2	1	Каркас КП18-2	2	3.015-16.94.1-36	95,8
	2	КР29-1	2	-40	
	3	Ф12А-III, L=3250; 5,1 кг	2	без терм.	
	4	Ф6А-I, L=370; 0,08 кг	58	без терм.	

1. Продолжение спецификации см. лист 2.
2. Арматура - по ГОСТ 5781-82.
3. Сборка - по ГОСТ 14038-91 - К1 - Кт.
4. Предельные отклонения в размерах отливок и выж. шов - Е.М.

3.015-16.94.1-22			
Диаг. Конт. Уст. № д.с. В.З.С.С. Терм.			
Разр. д.с.с. Ф.Р.О.Л.О.В. № д.с.с. В.З.С.С.			
Исполн. Прогноз. № д.с.с. В.З.С.С.			
Продерш. Казима С.И.И.И.			
И.Контр. Шльин Р.И.И.И.			
Каркас КП 18-1...КП18-12		Страна Листов Контр. №	
		ЦНИИПРОМЗДАНИИ	

ЦОС351-01 37

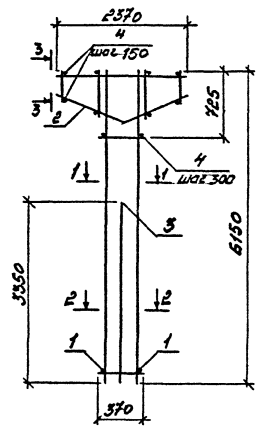
Марка карбаса	№	Наименование	Кол.	Обозначение документа	Масса карбаса, кг
КП18-3	1	Каркас КП18-3	2	3.015-16.94.1-36	102,2
	2	КР29-1	2	-40	
	3	Ф12А-И, L=3250; 2,9кг	2	без зерт.	
	4	Ф6А-И, L=370; 0,08кг	68	без зерт.	
КП18-4	1	Каркас КП18-5	2	3.015-16.94.1-36	115,8
	2	КР29-1	2	-40	
	3	Ф16А-И, L=3250; 5,1кг	2	без зерт.	
	4	Ф6А-И, L=370; 0,08кг	68	без зерт.	
КП18-5	1	Каркас КП18-7	2	3.015-16.94.1-36	117,2
	2	КР29-1	2	-40	
	3	Ф12А-И, L=3250; 2,9кг	2	без зерт.	
	4	Ф6А-И, L=370; 0,08кг	68	без зерт.	
КП18-6	1	Каркас КП18-8	2	3.015-16.94.1-36	127,6
	2	КР29-1	2	-40	
	3	Ф20А-И, L=3250; 2,0кг	2	без зерт.	
	4	Ф6А-И, L=370; 0,08кг	68	без зерт.	
КП18-7	1	Каркас КП18-9	2	3.015-16.94.1-36	144,4
	2	КР29-2	2	-40	
	3	Ф22А-И, L=3250; 9,6кг	2	без зерт.	
	4	Ф6А-И, L=370; 0,15кг	68	без зерт.	

Марка карбаса	№	Наименование	Кол.	Обозначение документа	Масса карбаса, кг
КП18-8	1	Каркас КП18-10	2	3.015-16.94.1-36	155,8
	2	КР29-2	2	-40	
	3	Ф12А-И, L=3250; 2,9кг	2	без зерт.	
	4	Ф6А-И, L=370; 0,15кг	68	без зерт.	
КП18-9	1	Каркас КП18-11	2	3.015-16.94.1-36	173,0
	2	КР29-2	2	-40	
	3	Ф12А-И, L=3250; 2,9кг	2	без зерт.	
	4	Ф6А-И, L=370; 0,15кг	68	без зерт.	
КП18-10	1	Каркас КП18-11	2	3.015-16.94.1-36	186,4
	2	КР29-2	2	-40	
	3	Ф22А-И, L=3250; 9,6кг	2	без зерт.	
	4	Ф6А-И, L=370; 0,15кг	68	без зерт.	
КП18-11	1	Каркас КП18-12	2	3.015-16.94.1-36	197,8
	2	КР29-2	3	-40	
	3	Ф25А-И, L=3250; 12,5кг	2	без зерт.	
	4	Ф6А-И, L=370; 0,15кг	68	без зерт.	
КП18-12	1	Каркас КП18-13	2	3.015-16.94.1-36	204,2
	2	КР29-2	3	-40	
	3	Ф25А-И, L=3250; 12,5кг	2	без зерт.	
	4	Ф6А-И, L=370; 0,15кг	68	без зерт.	

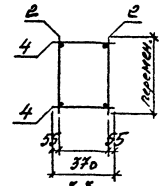
Итого: 1000 кг

3.015-16.94.1-22	Итого
	2

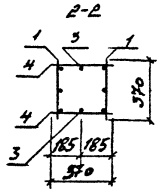
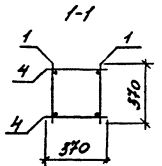
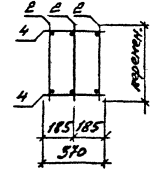
4.00391-01 38



3-3
для КП19-1... КП19-7



3-3
для КП19-8... КП19-12



Марка каркаса	Пос.	Наименование	Кол.	Обозначение документа	Масса каркаса, кг
КП19-1	1	Каркас КР20-1	2	3.015-16.94.1-37	95,8
	2	КР29-1	2	-40	
	3	φ12Л-В, L=3550; 3,2к2	2	без зерт.	
	4	ФБЛ-Г, L=370; 0,08к2	70	без зерт.	
КП19-2	1	Каркас КР20-5	2	3.015-16.94.1-37	124,6
	2	КР29-1	2	-40	
	3	φ12Л-В, L=3550; 3,2к2	2	без зерт.	
	4	ФБЛ-Г, L=370; 0,08к2	70	без зерт.	
КП19-3	1	Каркас КР20-4	2	3.015-16.94.1-37	128,2
	2	КР29-1	2	-40	
	3	φ12Л-В, L=3550; 3,2к2	2	без зерт.	
	4	ФБЛ-Г, L=370; 0,08к2	70	без зерт.	

1. Продолжение спецификации см. лист 2.
2. Арматура - по ГОСТ 5781-82.
3. Сварка - по ГОСТ 14038-91-К1-Кт.
4. Предельные отклонения от размеров отклонены и выпусков - 2 мм.

Инж. М. В. Сидоров

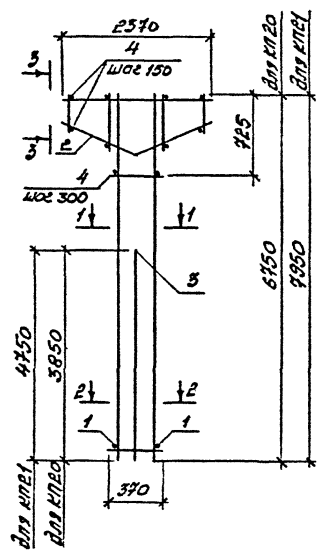
3.015-16.94.1-23	
Изм. Кол. Изм. Дата Изм. Кол. Изм. Дата	Каркас КП19-1... КП19-12
Разработ. Фролов С. В. 5.00	
Исполнил. Сидоров М. В. 5.05	Итого листов 2
Проверил. К. В. 12.12	
И. Контракт. ШТОЛН	ЦНИИПРОМЗДАНИИ

Марка каркаса	№п/п	Наименование	Ед.	Обозначение документа	Масса каркаса, кг
КП19-4	1	Каркас КР20-6	2	3.015-16.94.1-37	155,7
	2	КР29-2	2	-40	
	3	Ф12А-III, L=3550; 3,2 кг	2	без терм.	
	4	Ф8А-I, L=370; 0,15 кг	70	без терм.	
КП19-5	1	Каркас КР20-6	2	3.015-16.94.1-37	160,5
	2	КР29-2	2	-40	
	3	Ф16А-III, L=3550; 5,6 кг	2	без терм.	
	4	Ф8А-I, L=370; 0,15 кг	70	без терм.	
КП19-6	1	Каркас КР20-7	2	3.015-16.94.1-37	167,1
	2	КР29-2	2	-40	
	3	Ф18А-III, L=3550; 7,1 кг	2	без терм.	
	4	Ф8А-I, L=370; 0,15 кг	70	без терм.	
КП19-7	1	Каркас КР20-8	2	3.015-16.94.1-37	176,3
	2	КР29-2	2	-40	
	3	Ф20А-III, L=3550; 8,7 кг	2	без терм.	
	4	Ф8А-I, L=370; 0,15 кг	70	без терм.	
КП19-8	1	Каркас КР20-9	2	3.015-16.94.1-37	194,2
	2	КР29-2	3	-40	
	3	Ф12А-III, L=3550; 3,2 кг	2	без терм.	
	4	Ф8А-I, L=370; 0,15 кг	70	без терм.	

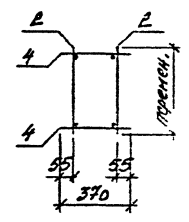
Марка каркаса	№п/п	Наименование	Ед.	Обозначение документа	Масса каркаса, кг
КП19-9	1	Каркас КР20-9	2	3.015-16.94.1-37	209,0
	2	КР29-2	3	-40	
	3	Ф22А-III, L=3550; 10,6 кг	2	без терм.	
	4	Ф8А-I, L=370; 0,15 кг	70	без терм.	
КП19-10	1	Каркас КР20-10	2	3.015-16.94.1-37	215,0
	2	КР29-2	3	-40	
	3	Ф22А-III, L=3550; 10,6 кг	2	без терм.	
	4	Ф8А-I, L=370; 0,15 кг	70	без терм.	
КП19-11	1	Каркас КР20-11	2	3.015-16.94.1-37	228,0
	2	КР29-2	3	-40	
	3	Ф25А-III, L=3550; 13,6 кг	2	без терм.	
	4	Ф8А-I, L=370; 0,15 кг	70	без терм.	
КП19-12	1	Каркас КР20-11	2	3.015-16.94.1-37	235,0
	2	КР29-2	3	-40	
	3	Ф22А-III, L=3550; 11,1 кг	2	без терм.	
	4	Ф8А-I, L=370; 0,15 кг	70	без терм.	

Указано в строке 30м.ант.4

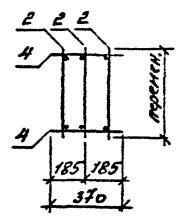
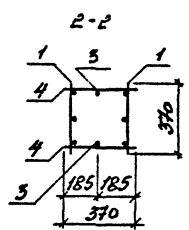
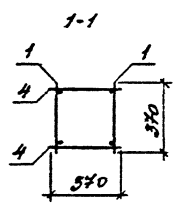
3.015-16.94.1-23
 1/шт
 2



3-3
для КЛ20-1...КЛ20-9; КЛ21-1; 2



3-3
для КЛ20-10...КЛ20-12; КЛ21-3; -4



Марка каркаса	№	Наименование	Кол.	Обозначение документа	Масса, кг
КЛ20-1	1	Каркас КР23-1	2	3.015-16.94.1-38	103,9
	2	КР29-1	2	-40	
	3	Ф12А-Ш, L=3850; 3,4 кг	2	без зерт.	
	4	Ф6А-1, L=370; 0,08 кг	74	без зерт.	
КЛ20-2	1	Каркас КР23-2	2	3.015-16.94.1-38	125,3
	2	КР29-1	2	-40	
	3	Ф16А-Ш, L=3850; 6,1 кг	2	без зерт.	
	4	Ф6А-1, L=370; 0,08 кг	74	без зерт.	
КЛ20-3	1	Каркас КР23-3	2	3.015-16.94.1-38	137,9
	2	КР29-1	2	-40	
	3	Ф12А-Ш, L=3850; 3,4 кг	2	без зерт.	
	4	Ф6А-1, L=370; 0,08 кг	74	без зерт.	
КЛ20-4	1	Каркас КР23-3	2	3.015-16.94.1-38	154,2
	2	Каркас КР23-2	2	-40	
	3	Ф22А-Ш, L=3850; 11,5 кг	2	без зерт.	
	4	Ф6А-1, L=370; 0,08 кг	74	без зерт.	

1. Продолжение спецификации см. лист 2.
2. Арматура - по ГОСТ 5781-82.
3. Сварка - по ГОСТ 14098-91-К1-К2.
4. Предельные отклонения от размеров стержней и выпусков - 2 мм.

3.015-16.94.1-24

Изм	№	Дат	№ док	Подпись	Вот
Разработ	Фролов	19.02.82	15.06		
Исполнил	Третьяков	25.07-91			
Проверил	Кузнец	01.08.91			
И контр	Шльин	01.08.91			

Каркас
КЛ20-1...КЛ20-12;
КЛ21-1...КЛ21-4

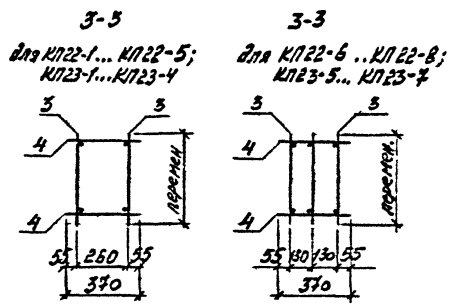
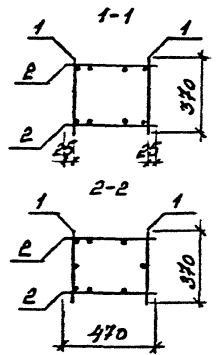
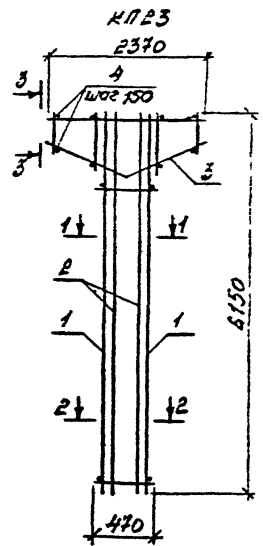
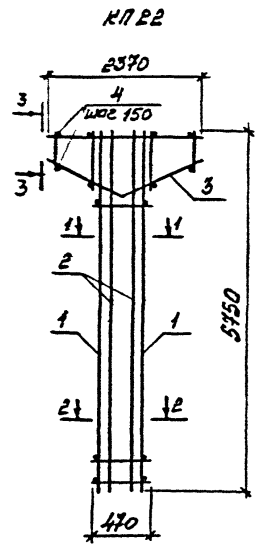
Лист 1 из 2
КНИПРОМЗДАНИЙ

Марка каркаса	Поз.	Наименование	Кол.	Обозначение документа	Масса, кг
КП20-5	1	Каркас КП23-4	2	3.015-16.941-38	175,5
	2	КР29-2	2	-40	
	3	Ф20А-Ш, L=3850; 9,5к2	2	без терм.	
	4	Ф8А-Г, L=370; 0,15к2	74	без терм.	
КП20-6	1	Каркас КП23-5	2	3.015-16.941-38	180,1
	2	КР29-2	2	-40	
	3	Ф20А-Ш, L=3850; 9,5к2	2	без терм.	
	4	Ф8А-Г, L=370; 0,15к2	74	без терм.	
КП20-7	1	Каркас КП23-6	2	3.015-16.941-38	189,1
	2	КР29-2	2	-40	
	3	Ф22А-Ш, L=3850; 11,5к2	2	без терм.	
	4	Ф8А-Г, L=370; 0,15к2	74	без терм.	
КП20-8	1	Каркас КП23-8	2	3.015-16.941-38	195,5
	2	КР29-2	2	-40	
	3	Ф25А-Ш, L=3850; 15,2к2	2	без терм.	
	4	Ф8А-Г, L=370; 0,15к2	74	без терм.	
КП20-9	1	Каркас КП23-7	2	3.015-16.941-38	202,1
	2	КР29-2	2	-40	
	3	Ф25А-Ш, L=3850; 15,2к2	2	без терм.	
	4	Ф8А-Г, L=370; 0,15к2	74	без терм.	
КП20-10	1	Каркас КП23-8	2	3.015-16.941-38	228,0
	2	КР29-2	2	-40	
	3	Ф20А-Ш, L=3850; 9,5к2	2	без терм.	
	4	Ф8А-Г, L=370; 0,15к2	74	без терм.	

Марка каркаса	Поз.	Наименование	Кол.	Обозначение документа	Масса, кг
КП20-11	1	Каркас КП23-8	2	3.015-16.941-38	232,0
	2	КР29-2	3	-40	
	3	Ф22А-Ш, L=3850; 11,5к2	2	без терм.	
	4	Ф8А-Г, L=370; 0,15к2	74	без терм.	
КП20-12	1	Каркас КП23-9	2	3.015-16.941-38	247,0
	2	КР29-2	3	-40	
	3	Ф25А-Ш, L=3850; 15,2к2	2	без терм.	
	4	Ф8А-Г, L=370; 0,15к2	74	без терм.	
КП21-1	1	Каркас КП26-1	2	3.015-16.941-39	130,6
	2	КР29-1	2	-40	
	3	Ф18А-Ш, L=4750; 9,5к2	2	без терм.	
	4	Ф6А-Г, L=370; 0,08к2	82	без терм.	
КП21-2	1	Каркас КП26-8	2	3.015-16.941-39	219,7
	2	КР29-2	2	-40	
	3	Ф22А-Ш, L=4750; 14,2к2	2	без терм.	
	4	Ф8А-Г, L=370; 0,15к2	82	без терм.	
КП21-3	1	Каркас КП26-8	2	3.015-16.941-39	269,8
	2	КР29-2	3	-40	
	3	Ф22А-Ш, L=4750; 14,2к2	2	без терм.	
	4	Ф8А-Г, L=370; 0,15к2	82	без терм.	
КП21-4	1	Каркас КП26-9	2	3.015-16.941-39	288,4
	2	КР29-2	3	-40	
	3	Ф25А-Ш, L=4750; 18,7к2	2	без терм.	
	4	Ф8А-Г, L=370; 0,15к2	82	без терм.	

Итого: 1000551-01 42

3.015-16.941-24	Лист
	2



Марка каркаса	№	Наименование	Кол	Обозначение документа	Масса каркаса, кг
КП22-1	1	Каркас КР18-В	2	3.015-16.94.1-36	181,6
	2	КР19-1	2	-37	
	3	КР23-1	2	-40	
	4	Ф.В.А-1, ρ=370; 0,08 кг	32	без зерт.	
КП22-2	1	Каркас КР18-В	2	3.015-16.94.1-36	184,4
	2	КР19-3	2	-37	
	3	КР23-1	2	-40	
	4	Ф.В.А-1, ρ=370; 0,08 кг	32	без зерт.	
КП22-3	1	Каркас КР18-В	2	3.015-16.94.1-36	188,5
	2	КР19-1	2	-37	
	3	КР23-2	2	-40	
	4	Ф.В.А-1, ρ=370; 0,15 кг	32	без зерт.	

1. Продолжение спецификации см. лист 2.
2. Арматура - по ГОСТ 5781
3. Сварка - по ГОСТ 14028-91 - К1-Кт.
4. Предельные отклонения по размерам отверстий и выпусков - Р мм

3.015-16.94.1-25			
Изм	Число	Лист	Всего листов
Разработ	Фролов	37	18
Удобрин	Гурьяков	37	34
Проверка	Кузнецов		
Н. контр.	Швын		

Каркас
 КП22-1...КП22-8;
 КП23-1...КП23-8

Листы
 Р 1 2

ЩНИПРОМЗДАНИЙ

Лист № 001. Высота и диаметр стержней мм

Марка карбаса	№	Наименование	Кол.	Обозначение документа	Масса карбаса, кг
КП22-4	1	Каркас КП18-10	2	3.015-16.94.1-36	205,0
	2	КР19-2	2	-37	
	3	КР29-2	2	-40	
	4	ФВН-1, L=370; 0,15 кг	32	без зерт.	
КП22-5	1	Каркас КП18-10	2	3.015-16.94.1-36	217,0
	2	КР19-3	2	-37	
	3	КР29-2	2	-40	
	4	ФВН-1, L=370; 0,15 кг	32	без зерт.	
КП22-6	1	Каркас КП18-11	2	3.015-16.94.1-36	232,7
	2	КР19-2	2	-37	
	3	КР29-2	3	-40	
	4	ФВН-1, L=370; 0,15 кг	32	без зерт.	
КП22-7	1	Каркас КП18-12	2	3.015-16.94.1-36	273,1
	2	КР19-4	2	-37	
	3	КР29-2	3	-40	
	4	ФВН-1, L=370; 0,15 кг	32	без зерт.	
КП22-8	1	Каркас КП18-14	2	3.015-16.94.1-36	333,7
	2	КР19-5	2	-37	
	3	КР29-2	3	-40	
	4	ФВН-1, L=370; 0,15 кг	32	без зерт.	
КП23-1	1	Каркас КП20-2	2	3.015-16.94.1-37	155,0
	2	КР21-1	2	-38	
	3	КР29-1	3	-40	
	4	ФВН-1, L=370; 0,08 кг	32	без зерт.	

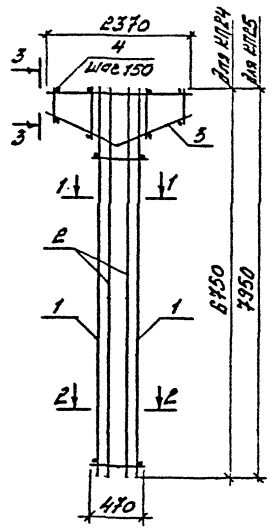
Марка карбаса	№	Наименование	Кол.	Обозначение документа	Масса карбаса, кг
КП23-2	1	Каркас КП20-5	2	3.015-16.94.1-37	190,6
	2	КР21-2	2	-38	
	3	КР29-1	2	-40	
	4	ФВН-1, L=370; 0,15 кг	32	без зерт.	
КП23-3	1	Каркас КП20-6	2	3.015-16.94.1-37	208,2
	2	КР21-3	2	-38	
	3	КР29-2	2	-40	
	4	ФВН-1, L=370; 0,15 кг	32	без зерт.	
КП23-4	1	Каркас КП20-7	2	3.015-16.94.1-37	228,0
	2	КР21-4	2	-38	
	3	КР29-2	2	-40	
	4	ФВН-1, L=370; 0,15 кг	32	без зерт.	
КП23-5	1	Каркас КП20-8	2	3.015-16.94.1-37	244,5
	2	КР21-4	2	-38	
	3	КР29-2	3	-40	
	4	ФВН-1, L=370; 0,15 кг	32	без зерт.	
КП23-6	1	Каркас КП20-9	2	3.015-16.94.1-37	262,9
	2	КР21-4	2	-38	
	3	КР29-2	3	-40	
	4	ФВН-1, L=370; 0,15 кг	32	без зерт.	
КП23-7	1	Каркас КП20-11	2	3.015-16.94.1-37	296,7
	2	КР21-5	2	-38	
	3	КР29-2	3	-40	
	4	ФВН-1, L=370; 0,15 кг	32	без зерт.	

Итого карбаса в сборе

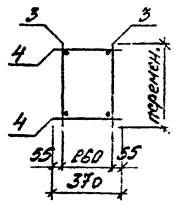
--	--	--	--	--

3.015-16.94.1-25

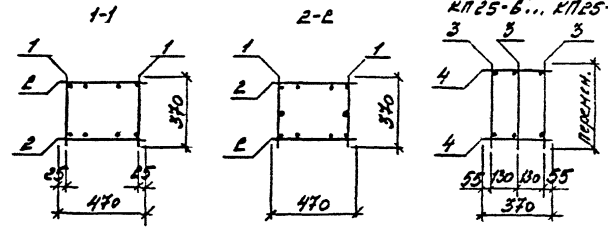
Итого
Р



3-3
для КЛ24-1... КЛ24-4;
КЛ25-1... КЛ25-5



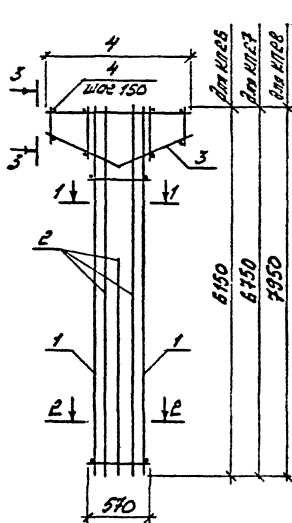
3-3
для КЛ24-5; КЛ24-6;
КЛ25-6... КЛ25-8



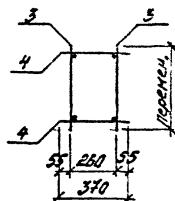
Марка каркаса	Поз.	Наименование	Кл.	Обозначение документа	Масса, кг
КЛ24-1	1	Каркас КР23-5	2	3.015-16.94.1-38	222,4
	2	КР24-1	2	-39	
	3	КР29-1	2	-40	
	4	φ В.А-1, ρ=370; 0,08 кг	32	без зерт.	
КЛ24-2	1	Каркас КР23-5	2	3.015-16.94.1-38	231,2
	2	КР24-1	2	-39	
	3	КР29-2	2	-40	
	4	φ В.А-1, ρ=370; 0,15 кг	32	без зерт.	
КЛ24-3	1	КР23-7	2	3.015-16.94.1-38	237,8
	2	КР24-1	2	-39	
	3	КР29-2	2	-40	
	4	φ В.А-1, ρ=370; 0,15 кг	32	без зерт.	

1. Продолжение электрификации см. лист 2.
2. Арматура - по ГОСТ 5781-82.
3. Сварка - по ГОСТ 14038-91-К1-К2
4. Предельные отклонения от размеров отреза и выпуска ±1 мм.

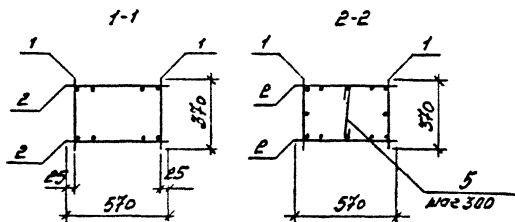
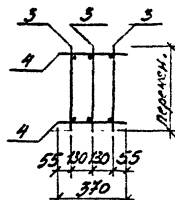
3.015-16.94.1-26			
Изм. №	Исполнитель	Дата	Листов
Разработ.	Фролов В.В.	15.08	15.08
Исполнил	Труфанов С.В.	30.8	30.8
Проверил	Кузнецов С.В.		
Н. контр.	Шльин		
Каркас КЛ24-1... КЛ24-6; КЛ25-1... КЛ25-8			Листов Р 1 2
ЦНИИПРОМЗДАНИЙ			



3-3
для КЛ26-1... КЛ26-3;
КЛ27-1... КЛ27-4; КЛ28-1... КЛ28-5



3-3
для КЛ26-4; КЛ26-5; КЛ27-5;
КЛ28-6... КЛ28-8



Марка каркаса	Поз.	Наименование	Кол.	Обозначение документа	Масса каркаса, кг
КЛ26-1	1	Каркас КР20-5	2	3.015-16.94.1-37	238,9
	2	КР22-1	2	-38	
	3	КР29-1	2	-40	
	4	ФБЯ-I, ρ=370; 0,08 кг	32	без серт.	
	5	ФБЯ-I, ρ=490; 0,11 кг	12	без серт.	
КЛ26-2	1	Каркас КР20-7	2	3.015-16.94.1-37	251,7
	2	КР22-1	2	-38	
	3	КР29-2	2	-40	
	4	ФБЯ-I, ρ=370; 0,15 кг	32	без серт.	
	5	ФБЯ-I, ρ=490; 0,11 кг	12	без серт.	
КЛ26-3	1	Каркас КР20-9	2	3.015-16.94.1-37	276,1
	поз 2,3,4,5 по КЛ26-2				
КЛ26-4	1	Каркас КР20-10	2	3.015-16.94.1-37	292,5
	2	КР22-1	2	-38	
	3	КР29-2	3	-40	
	4	ФБЯ-I, ρ=370; 0,15 кг	32	без серт.	
	5	ФБЯ-I, ρ=490; 0,11 кг	12	без серт.	
КЛ26-5	1	Каркас КР20-11	2	3.015-16.94.1-37	324,0
	2	КР22-2	2	-38	
	поз. 3,4,5 по КЛ26-4				

1. Продолжение спецификации см. лист 2.
2. Арматура - по ГОСТ 5781-82.
3. Сварка - по ГОСТ 14098-91-К1-Лт.
4. Предельные отклонения в размерах стержня и выпусков - 2 мм.

3.015-16.94.1-27		Группа	Лист	Листов
		Р	1	2
ИЗМ. №	ИЗМ. №	Каркас		
Доработ.	Файлов	КЛ26-1... КЛ26-5; КР27-1, КР27-5; КЛ28-1... КЛ28-8		
Исполнил	Проверил	ЦНИИПРОМЗДАНИИ		
И. КОИ	В. КОИ			

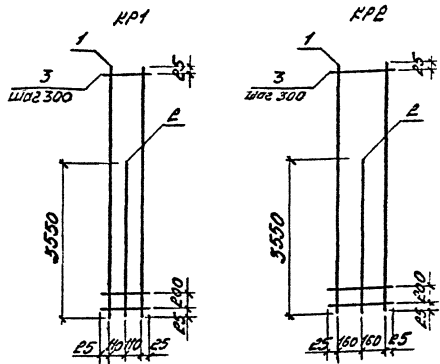
Марка картон	№	Наименование	Кол.	Обозначение документа	Масса картон, кг	Марка картон	№	Наименование	Кол.	Обозначение документа	Масса картон, кг
КП27-1	1	Коркас КП25-5	2	3,015-16,94.1-38	227,4	КП28-3	1	Коркас КП26-7	2	3,015-16,94.1-39	300,0
	2	КР25-1	2	-39			2	КР26-2	2	-40	
	3	КР29-1	2	-40			3	КР29-2	2	-40	
	4	ФБЯ-1, L=370; 0,08 кг	32	без зерт.			4	ФБЯ-1, L=370; 0,15 кг	32	без зерт.	
	5	ФБЯ-1, L=490; 0,11 кг	16	без зерт.			5	ФБЯ-1, L=490; 0,11 кг	16	без зерт.	
КП27-2	1	Коркас КП25-6	2	3,015-16,94.1-38	236,2	КП28-4	1	Коркас КП26-7	2	3,015-16,94.1-39	327,2
	2	КР25-1	2	-39			2	КР26-3	2	-40	
	3	КР29-2	2	-40			Пос. 3, 4, 5 по КП28-3				
	4	ФБЯ-1, L=370; 0,15 кг	32	без зерт.		КП28-5	1	Коркас КП26-8	2	3,015-16,94.1-39	390,4
	5	ФБЯ-1, L=490; 0,11 кг	16	без зерт.			2	КР26-4	2	-40	
КП27-3	1	Коркас КП25-8	2	3,015-16,94.1-38	255,6	3	КР29-2	2	-40		
	Пос. 2, 3, 4, 5 по КП27-2					4	ФБЯ-1, L=370; 0,15 кг	32	без зерт.		
КП27-4	1	Коркас КП25-8	2	3,015-16,94.1-38	306,8	КП28-6	5	ФБЯ-1, L=490; 0,11 кг	16	без зерт.	
	2	КР25-2	2	-39			1	Коркас КП26-9	2	3,015-16,94.1-39	
	3	КР29-2	2	-40			2	КР26-4	2	-40	
	4	ФБЯ-1, L=370; 0,15 кг	32	без зерт.			3	КР29-2	3	-40	
	5	ФБЯ-1, L=490; 0,11 кг	16	без зерт.			4	ФБЯ-1, L=370; 0,15 кг	32	без зерт.	
КП27-5	1	Коркас КП25-9	2	3,015-16,94.1-38	324,9	КП28-7	5	ФБЯ-1, L=490; 0,11 кг	16	без зерт.	456,5
	2	КР25-2	2	-39			1	Коркас КП26-9	2	3,015-16,94.1-39	
	3	КР29-2	3	-40			2	КР26-5	2	-40	
	4	ФБЯ-1, L=370; 0,15 кг	32	без зерт.			3	КР29-2	3	-40	
	5	ФБЯ-1, L=490; 0,11 кг	16	без зерт.			4	ФБЯ-1, L=370; 0,15 кг	32	без зерт.	
КП28-1	1	Коркас КП26-6	2	3,015-16,94.1-39	256,0	КП28-8	5	ФБЯ-1, L=490; 0,11 кг	16	без зерт.	502,5
	2	КР26-1	2	-40			1	Коркас КП26-10	2	3,015-16,94.1-39	
	3	КР29-1	2	-40			2	КР26-5	2	-40	
	4	ФБЯ-1, L=370; 0,08 кг	32	без зерт.			3	КР29-2	3	-40	
	5	ФБЯ-1, L=490; 0,11 кг	16	без зерт.			4	ФБЯ-1, L=370; 0,15 кг	32	без зерт.	
КП28-2	1	Коркас КП26-5	2	3,015-16,94.1-39	282,2	5	ФБЯ-1, L=490; 0,11 кг	16	без зерт.		
	2	КР26-2	2	-40							
	3	КР29-1	2	-40							
	4	ФБЯ-1, L=370; 0,08 кг	32	без зерт.							
	5	ФБЯ-1, L=490; 0,11 кг	16	без зерт.							

3.015-16.94.1-27

Масса

2

400351-С1 48



Марка бетона	Поз. перекр.	Наименование	Кол.	Масса 1 перекр. кг	Масса участка кг	Л. 2
KP2-4	1	Ø16А-III L=5650	2	16,9	42,5	
	2	Ø16А-III L=3550	1	7,1		
	3	Ø6А-I L=370	20	0,08		
KP2-5	1	Ø22А-III L=5650	2	16,9	44,2	
	2	Ø20А-III L=3550	1	8,8		
	3	Ø6А-I L=370	20	0,08		
KP2-6	1	Ø22А-III L=5650	2	16,9	46,0	
	2	Ø22А-III L=3550	1	10,6		
	3	Ø6А-I L=370	20	0,08		
KP2-7	1	Ø25А-III L=5650	2	21,7	55,2	
	2	Ø22А-I L=3550	1	8,8		
	3	Ø8А-I L=370	20	0,15		
KP2-8	1	Ø25А-III L=5650	2	21,7	60,0	
	2	Ø25А-III L=3550	1	18,6		
	3	Ø8А-I L=370	20	0,15		
KP2-9	1	Ø22А-III L=5650	2	21,7	71,2	
	2	Ø25А-III L=3550	1	13,6		
	3	Ø8А-I L=370	20	0,15		
KP2-10	1	Ø28А-III L=5650	2	21,3	74,7	
	2	Ø22А-III L=3550	1	17,1		
	3	Ø8А-I L=370	20	0,15		

Марка бетона	Поз. перекр.	Наименование	Кол.	Масса 1 перекр. кг	Масса участка кг
KP1-1	1	Ø16А-III L=5950	2	9,4	25,7
	2	Ø16А-III L=3550	1	5,6	
	3	Ø6А-I L=470	21	0,08	
KP1-2	1	Ø20А-III L=5250	2	14,7	39,5
	2	Ø20А-III L=3550	1	8,8	
	3	Ø6А-I L=270	21	0,08	
KP2-1	1	Ø20А-III L=5650	2	13,9	35,0
	2	Ø16А-III L=3550	1	5,6	
	3	Ø6А-I L=370	20	0,08	
KP2-2	1	Ø18А-III L=5550	2	13,9	36,5
	2	Ø18А-III L=3550	1	7,1	
	3	Ø6А-I L=370	20	0,08	
KP2-3	1	Ø22А-III L=5650	2	16,9	44,0
	2	Ø16А-III L=3550	1	5,6	
	3	Ø6А-I L=370	20	0,08	

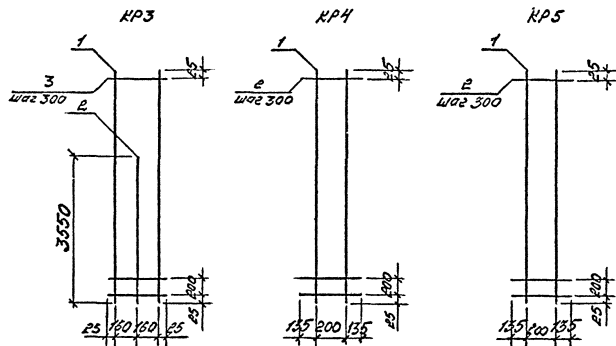
1. Арматура - по ГОСТ 5781-82.
2. Сварка - по ГОСТ 14098-91-К1-К7.
3. Предельные отклонения от размеров стержня и выпусков - 2мм.

3.015-16.94.1-28

Изм. №	Кто	Дата	Подпись	Лист
Разработ	Провер	28	15.04	1
Исполнит	Технадзор	28	15.04	1
Подвержен	Контроль			
И контр.	Ильин	28.04.15		

Каркас
 KP1-1; KP1-2; KP2-1...KP2-10

ЦИИПРОМЗДАНИЙ



Корпус	Поз. изгибают гдет.	Наименование	Кол.	Масса гдет., кг	Масса изгибают, кг
КР3-4	1	Ø25А-III L=5950	2	22,8	59,4
	2	Ø22А-III L=5550	1	10,6	
	3	Ø8А-I L=370	21	0,15	
КР3-5	1	Ø25А-III L=5950	2	22,8	62,4
	2	Ø25А-III L=3550	1	13,6	
	3	Ø8А-I L=370	21	0,15	
КР4-1	1	Ø25А-III L=5650	2	21,7	47,2
	2	Ø8А-I L=470	20	0,19	
КР4-2	1	Ø28А-III L=5650	2	27,3	58,4
	2	Ø8А-I L=470	20	0,19	
КР5-1	1	Ø18А-III L=6250	2	12,5	27,2
	2	Ø6А-I L=470	22	0,1	
КР5-2	1	Ø20А-III L=6250	2	15,4	33,0
	2	Ø6А-I L=470	22	0,1	
КР5-3	1	Ø25А-III L=6250	2	24,0	52,2
	2	Ø8А-I L=470	22	0,19	

Марка изгибают гдет.	Поз.	Наименование	Кол.	Масса гдет., кг	Масса изгибают, кг
КР3-1	1	Ø18А-III L=5950	2	11,9	31,1
	2	Ø16А-III L=3550	1	5,6	
	3	Ø6А-I L=370	21	0,08	
КР3-2	1	Ø20А-III L=5950	2	14,7	39,9
	2	Ø20А-III L=3550	1	8,8	
	3	Ø6А-I L=370	21	0,08	
КР3-3	1	Ø22А-III L=5950	2	17,8	47,9
	2	Ø22А-III L=3550	1	10,6	
	3	Ø6А-I L=370	21	0,08	

1. Арматура - по ГОСТ 5781-82.

2. Сварка - по ГОСТ 14038-91-К1-Кт.

3. Предельные отклонения размеров стержня и выпусков - 2 мм.

3.015-16.94.1-29

Дикт. Кв. №	Лист №	Число листов	Лист №
Разработчик	Ф.И.О.	С.С.	И.И.И.
Исполнитель	Ф.И.О.	С.С.	И.И.И.
Проверщик	Ф.И.О.	С.С.	И.И.И.
И. контр.	Ильин	Ветина	

Каркас КР3-1... КР3-5;

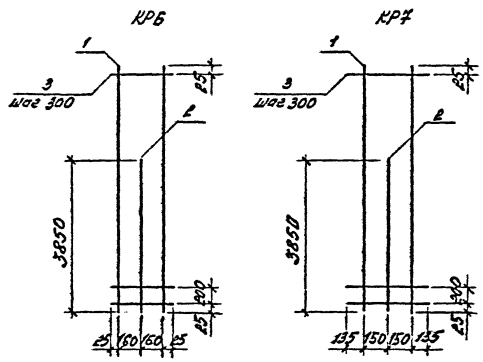
КР4-1; КР4-2; КР5-1... КР5-3

Корпус

Лист

Листов

ЦНИИПРОМЗАДАНИИ



1. Диаметр стержня 10 мм
 2. Диаметр стержня 12 мм
 3. Диаметр стержня 14 мм
 4. Диаметр стержня 16 мм
 5. Диаметр стержня 18 мм
 6. Диаметр стержня 20 мм
 7. Диаметр стержня 22 мм

Марка стержня	Пос. стан.	Наименование	Кол.	Масса 1 шт., кг	Масса штук, кг
KP6-1	1	∅20А-III L=6250	2	15,4	38,7
	2	∅16А-III L=3850	1	6,1	
	3	∅6А-I L=370	22	0,08	
KP6-2	1	∅20А-III L=6250	2	15,4	40,3
	2	∅18А-III L=3850	1	7,7	
	3	∅6А-I L=370	22	0,08	
KP6-3	1	∅22А-III L=6250	2	18,7	45,3
	2	∅16А-III L=3850	1	6,1	
	3	6А-I L=370	22	0,08	
KP6-4	1	∅22А-III L=6250	2	18,7	49,9
	2	∅20А-III L=3850	1	9,5	
	3	6А-I L=370	22	0,08	
KP6-5	1	∅22А-III L=6250	2	18,7	50,7
	2	∅22А-III L=3850	1	11,5	
	3	∅6А-I L=370	22	0,08	

Марка стержня	Пос. стан.	Наименование	Кол.	Масса 1 шт., кг	Масса штук, кг
KP6-6	1	∅25А-III L=6250	2	24,0	57,4
	2	∅16А-III L=3850	1	6,1	
	3	∅6А-I L=370	22	0,15	
KP6-7	1	∅25А-III L=6250	2	24,0	60,8
	2	∅20А-III L=3850	1	9,5	
	3	∅6А-I L=370	22	0,15	
KP6-8	1	∅25А-III L=6250	2	24,0	62,8
	2	∅22А-III L=3850	1	11,5	
	3	∅6А-I L=370	22	0,15	
KP6-9	1	∅25А-III L=6250	2	24,0	56,1
	2	∅25А-III L=3850	1	14,8	
	3	∅6А-I L=370	22	0,15	
KP6-10	1	∅28А-III L=6250	2	30,2	78,5
	2	∅25А-III L=3850	1	14,8	
	3	∅6А-I L=370	22	0,15	
KP7-1	1	∅16А-III L=6250	2	9,9	28,8
	2	∅16А-III L=3850	1	6,1	
	3	∅6А-I L=370	22	0,13	
KP7-2	1	∅20А-III L=6250	2	15,4	43,2
	2	∅20А-III L=3850	1	9,5	
	3	∅6А-I L=370	22	0,15	

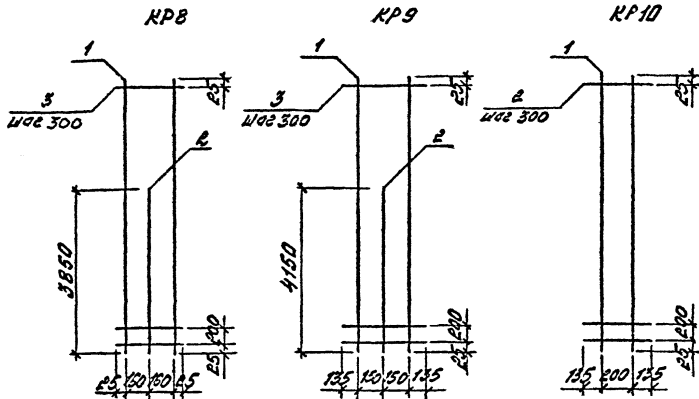
1. Арматура - по ГОСТ 5781-82.
2. Сварка - по ГОСТ 14098-91-К1-К2.
3. Предельные отклонения от размеров стержня и булавки - см.

3.015-16.94.1-30

Карта

KP6-1...KP6-10, KP7-1, KP7-2

ЦНП.ПРОМЗДАНИЕ



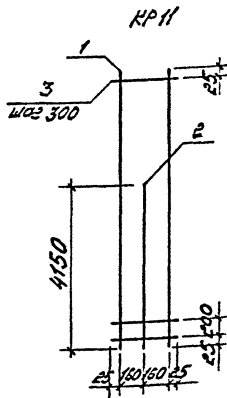
Марка стержня	Диам. мм.	Наименование	Кол.	Масса 1 дет., кг.	М-ра стержня, кг.
КР8-5	1	φ25А-III L=6550	2	25,2	68,7
	2	φ25А-III L=3850	1	14,8	
	3	φ8А-I L=370	23	0,15	
КР8-6	1	φ28А-III L=6550	2	31,6	85,3
	2	φ28А-III L=3850	1	18,6	
	3	φ8А-I L=370	23	0,15	
КР9-1	1	φ18А-III L=6850	2	13,7	37,2
	2	φ18А-III L=4150	1	4,3	
	3	φ8А-I L=570	24	0,23	
КР9-2	1	φ20А-III L=6850	2	16,9	49,5
	2	φ20А-III L=4150	1	10,2	
	3	φ8А-I L=570	24	0,23	
КР10-1	1	φ16А-III L=6850	2	10,8	24,0
	2	φ6А-I L=470	24	0,1	
КР10-2	1	φ18А-III L=6850	2	13,7	29,8
	2	φ6А-I L=470	24	0,1	
КР10-3	1	φ22А-III L=6850	2	20,4	43,2
	2	φ6А-I L=470	24	0,1	
КР10-4	1	φ28А-III L=6850	2	33,1	70,8
	2	φ8А-I L=470	24	0,19	

Марка стержня	Диам. мм.	Наименование	Кол.	Масса 1 дет., кг.	Масса стержня, кг.
КР8-1	1	φ18А-III L=6550	2	13,1	34,1
	2	φ16А-III L=3850	1	6,1	
	3	φ6А-I L=370	23	0,08	
КР8-2	1	φ20А-III L=6550	2	16,2	41,9
	2	φ18А-III L=3850	1	7,7	
	3	φ6А-I L=370	23	0,08	
КР8-3	1	φ22А-III L=6550	2	19,5	50,3
	2	φ20А-III L=3850	1	9,5	
	3	φ6А-I L=370	23	0,08	
КР8-4	1	φ22А-III L=6550	2	19,5	52,3
	2	φ20А-III L=3850	1	11,5	
	3	φ6А-I L=370	23	0,08	

1. Арматура - по ГОСТ 5781-82.
2. Сварка - по ГОСТ 14098-91-К1-Кт.
3. Предельные отклонения от размеров стержня и выгибов - 2 мм.

3.015-16.94.1-31

ИЗМ. Умкн. Инж. М. С. Сидорова	<p>Каркас КР8-1... КР8-6; КР9-1; КР9-2; КР10-1... КР10-4</p>	Масса	Длина	Класс
Разработ. Эконом. Инж. И. В. Сидорова		Р	Т	
Утвержден. Инж. М. С. Сидорова		ЦНИИПРОМЗАДАНИИ		
Проверен. Инж. М. С. Сидорова				



Марка углерода	№з	Наименование	Кол.	Масса 1 шт., кг	Масса изделий, кг
КР11-6	1	Ф25А-III L=6850	2	26,3	66,4
	2	Ф20А-III L=4150	1	10,2	
	3	Ф8А-I L=370	24	0,15	
КР11-7	1	Ф25А-III L=6850	2	26,3	68,6
	2	Ф22А-III L=4150	1	12,4	
	3	Ф8А-I L=370	24	0,15	
КР11-8	1	Ф28А-III L=6850	2	33,1	82,2
	2	Ф22А-III L=4150	1	12,4	
	3	Ф8А-I L=370	24	0,15	
КР11-9	1	Ф22А-III L=6850	2	33,1	85,7
	2	Ф25А-III L=4150	1	15,9	
	3	Ф8А-I L=370	24	0,15	
КР11-10	1	Ф28А-III L=6850	2	33,1	89,8
	2	Ф28А-III L=4150	1	20,0	
	3	Ф8А-I L=370	24	0,15	

Марка углерода	№з	Наименование	Кол.	Масса 1 шт., кг	Масса изделий, кг
КР11-1	1	Ф22А-III L=6850	2	20,4	49,2
	2	Ф16А-III L=4150	1	6,5	
	3	Ф6А-I L=370	24	0,08	
КР11-2	1	Ф22А-III L=6850	2	20,4	51,0
	2	Ф18А-III L=4150	1	8,3	
	3	Ф6А-I L=370	24	0,08	
КР11-3	1	Ф22А-III L=6850	2	20,4	52,9
	2	Ф20А-III L=4150	1	10,2	
	3	Ф6А-I L=370	24	0,08	
КР11-4	1	Ф22А-III L=6850	2	20,4	55,1
	2	Ф22А-III L=4150	1	12,4	
	3	Ф6А-I L=370	24	0,08	
КР11-5	1	Ф25А-III L=6850	2	26,3	64,5
	2	Ф18А-III L=4150	1	8,3	
	3	Ф6А-I L=370	24	0,15	

1. Арматура - по ГОСТ 5781-82.
2. Сварка - по ГОСТ 14038-91-К1-К2.
3. Предельные отклонения от размеров термита и выхлопов - 2мм.

3.015-16.94.1-32

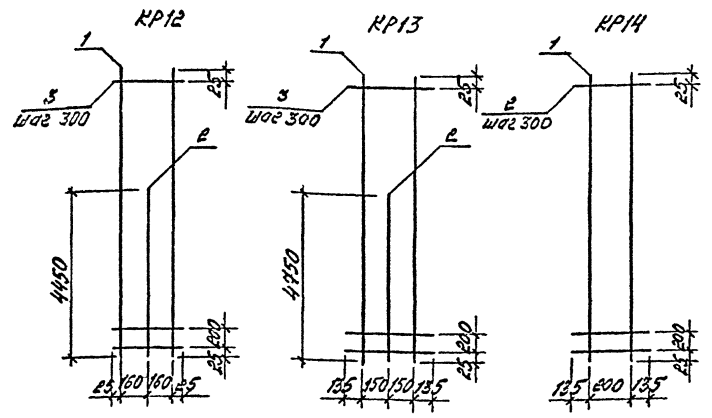
Изм	№	Исполн	Провер	Дата
Разработ	Эксперт	5/10	15/88	
Утвердил	Проектировщик	1/14	3/87	
Проверил	Кузнецов			
И.Контр.	И.З.С.И.И.			

Каркас
КР11-1... КР11-10

Контроль	Исполн	Дата
Р	Т	
ЦНИИПРОМЗАДАНИЙ		

ЦОУ351-01 53

И.З.С.И.И. Исполн



№ кр. со изделия	№ з дет	Наименование	Кол	Масса 1 шт., кг	Масса изделия, кг
KP12-6	1	Φ28А-III L=7150	2	34,5	94,3
	2	Φ28А-III L=4450	1	21,5	
	3	Φ8А-I L=370	25	0,15	
KP13-1	1	Φ20А-III L=8050	2	19,9	57,9
	2	Φ20А-III L=4750	1	11,7	
	3	Φ8А-I L=570	28	0,23	
KP13-2	1	Φ22А-III L=8050	2	24,0	68,6
	2	Φ22А-III L=4750	1	14,2	
	3	Φ8А-I L=570	28	0,23	
KP13-3	1	Φ25А-III L=8050	2	30,9	86,4
	2	Φ25А-III L=4750	1	18,2	
	3	Φ8А-I L=570	28	0,23	
KP14-1	1	Φ18А-III L=8050	2	12,7	28,2
	2	Φ6А-I L=470	28	0,1	
KP14-2	1	Φ18А-III L=8050	2	16,1	35,0
	2	Φ6А-I L=470	28	0,1	
KP14-3	1	Φ22А-III L=8050	2	24,0	53,3
	2	Φ8А-I L=470	28	0,19	
KP14-4	1	Φ25А-III L=8050	2	30,9	67,1
	2	Φ8А-I L=470	28	0,19	

Марка изделия	№ з дет	Наименование	Кол	Масса 1 шт., кг	Масса изделия, кг
KP12-1	1	Φ18А-III L=7150	2	14,3	37,6
	2	Φ16А-III L=4450	1	7,0	
	3	Φ6А-I L=370	25	0,08	
KP12-2	1	Φ20А-III L=7150	2	17,6	46,1
	2	Φ18А-III L=4450	1	8,9	
	3	Φ6А-I L=370	25	0,08	
KP12-3	1	Φ22А-III L=7150	2	21,3	57,9
	2	Φ22А-III L=4450	1	13,3	
	3	Φ6А-I L=370	25	0,08	
KP12-4	1	Φ25А-III L=7150	2	27,5	72,1
	2	Φ22А-III L=4450	1	13,3	
	3	Φ8А-I L=370	25	0,15	
KP12-5	1	Φ25А-III L=7150	2	27,5	75,9
	2	Φ25А-III L=4450	1	17,1	
	3	Φ8А-I L=370	25	0,15	

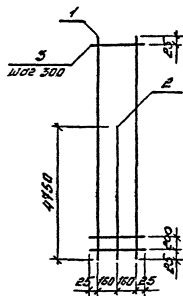
1. Сетка - по ГОСТ 5781-82.
 2. Сварка - по ГОСТ 14098-91 - К1-Кт.
 3. Предельные отклонения от размеров сетки и стержней - 2 мм.

3.015-16.941-33

Упр. инж.	Инж. К. В. С.	Инж. А. В. С.	Инж. В. В. С.
Разработчик	Фролов	Сидоров	Сидоров
Исполнитель	Тарасов	Сидоров	Сидоров
Проверил	Кудрявцев	Сидоров	Сидоров
Утвердил	Сидоров	Сидоров	Сидоров

Каркас
 KP12-1.. KP12-6;
 KP13-1 KP13-3; KP14-1 KP14-4

ЩИНИПРОМЗАДАНИИ



Марка изделия	Пос. по	Наименование	Кол.	Масса 1 шт., кг	Масса всего, кг
КР15-6	1	Ф22А-В L=8050	2	30,9	80,2
	2	Ф22А-В L=4750	1	14,2	
	3	Ф8А-Г L=370	28	0,15	
КР15-7	1	Ф25А-В L=8050	2	30,9	84,2
	2	Ф25А-В L=4750	1	18,2	
	3	Ф8А-Г L=370	28	0,15	
КР15-8	1	Ф22А-В L=8050	2	38,9	96,2
	2	Ф22А-В L=4750	1	14,2	
	3	Ф8А-Г L=370	28	0,15	
КР15-9	1	Ф22А-В L=8050	2	38,9	109,2
	2	Ф25А-В L=4750	1	18,2	
	3	Ф8А-Г L=370	28	0,15	
КР15-10	1	Ф22А-В L=8050	2	38,9	104,9
	2	Ф22А-В L=4750	1	22,9	
	3	Ф8А-Г L=370	28	0,15	

Марка изделия	Пос. по	Наименование	Кол.	Масса 1 шт., кг	Масса всего, кг
КР15-1	1	Ф22А-В L=8050	2	24,0	57,7
	2	Ф18А-В L=4750	1	7,5	
	3	Ф6А-Г L=370	28	0,08	
КР15-2	1	Ф22А-В L=8050	2	24,0	59,7
	2	Ф18А-В L=4750	1	8,5	
	3	Ф6А-Г L=370	28	0,08	
КР15-3	1	Ф22А-В L=8050	2	24,0	61,9
	2	Ф22А-В L=4750	1	11,7	
	3	Ф6А-Г L=370	28	0,08	
КР15-4	1	Ф22А-В L=8050	2	24,0	64,4
	2	Ф22А-В L=4750	1	14,2	
	3	Ф6А-Г L=370	28	0,08	
КР15-5	1	Ф25А-В L=8050	2	30,9	75,5
	2	Ф18А-В L=4750	1	9,5	
	3	Ф8А-Г L=370	28	0,15	

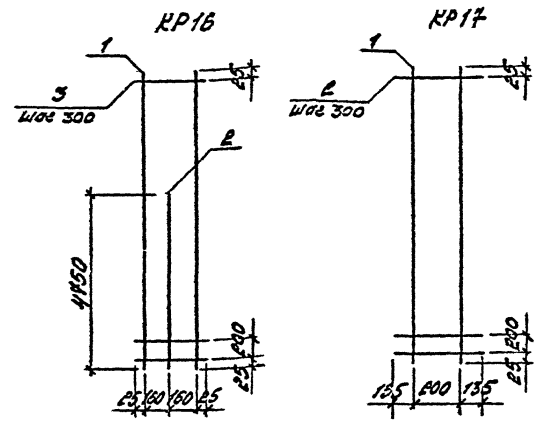
Лист 1 из 1

1. Конструкция - по ГОСТ 5781-82.
2. Сварка - по ГОСТ 14098-91-К1-Кт.
3. Предельные отклонения по размерам стандарта и выписки-Эм.

3.015-16.94.1-34

Материал	Сварка	Лист	Лист	Лист
Корпус	КР15-1 .. КР15-10	ЦНИИПРОМЗАДАНИИ		

40034-01 55



Марка изготв. дет.	№	Наименование	Кол.	Масса нетто, кг	Масса изготв. дет., кг
KP16-6	1	φ28A-II L=8350	2	40,3	103,2
	2	φ25A-II L=4750	1	18,2	
	3	φ8A-I L=370	29	0,15	
KP16-7	1	φ28A-II L=8350	2	40,3	107,9
	2	φ28A-II L=4750	1	22,9	
	3	φ8A-I L=370	29	0,15	
KP17-1	1	φ16A-II L=8350	2	13,2	29,3
	2	φ6A-I L=470	29	0,1	
KP17-2	1	φ18A-II L=8350	2	16,7	38,9
	2	φ8A-I L=470	29	0,19	
KP17-3	1	φ25A-II L=8350	2	32,1	69,7
	2	φ8A-I L=470	29	0,19	

Марка изготв. дет.	№	Наименование	Кол.	Масса нетто, кг	Масса изготв. дет., кг
KP16-1	1	φ18A-II L=8350	2	16,7	43,2
	2	φ16A-II L=4750	1	7,5	
	3	φ6A-I L=370	29	0,08	
KP16-2	1	φ20A-II L=8350	2	20,6	55,2
	2	φ20A-II L=4750	1	11,7	
	3	φ6A-I L=370	29	0,08	
KP16-3	1	φ22A-II L=8350	2	24,9	63,8
	2	φ20A-II L=4750	1	11,7	
	3	φ6A-I L=370	29	0,08	
KP16-4	1	φ22A-II L=8350	2	24,9	66,3
	2	φ22A-II L=4750	1	14,2	
	3	φ6A-I L=370	29	0,08	
KP16-5	1	φ25A-II L=8350	2	32,1	86,8
	2	φ25A-II L=4750	1	18,2	
	3	φ8A-I L=370	29	0,15	

1. Арматура - по ГОСТ 5781-82.
2. Сварка - по ГОСТ 17098-81 - М-К.
3. Вредные отклонения от размеров стержня и выносов - 2 мм.

Всё в соответствии с проектом и спецификацией

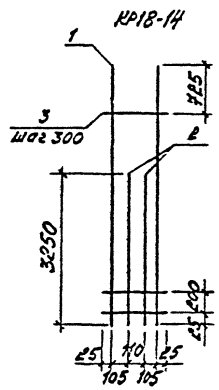
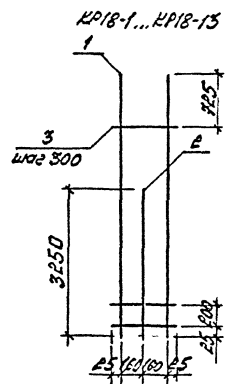
3.015-16.94.1-35

Усп. №	№	Дата	Подпись	Лист
РД-020	Фролов	15.05		15.06
Условная	Протаран	15.05		811
Проберлин	Кузина			
М.Контр	Ильин	Литовина		

Каркас
 KP16-1... KP16-7;
 KP17-1... KP17-3

Старая	Идет	Исправно
1		Р

ЦНИКПРОМЗАДАНИЙ
 403551-01 56



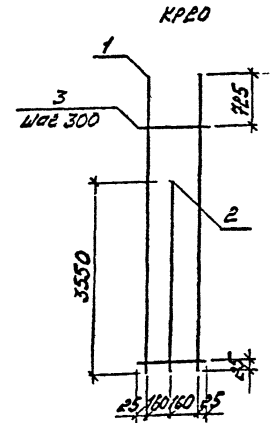
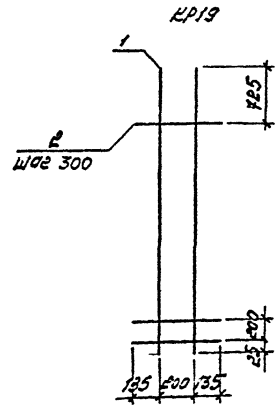
Номер изделия	П.п.	Наименование	Кол.	Масса шт., кг	Масса всего, кг
КР18-1	1	Ф18А-III L=5750	2	11,5	29,5
	2	Ф16А-III L=3250	1	5,1	
	3	Ф6А-I L=370	18	0,08	
КР18-2	1	Ф18А-III L=5750	2	11,5	30,9
	2	Ф18А-III L=3250	1	6,5	
	3	Ф6А-I L=370	18	0,08	
КР18-3	1	Ф20А-III L=5750	2	14,2	36,3
	2	Ф16А-III L=3250	1	6,5	
	3	Ф6А-I L=370	18	0,08	
КР18-4	1	Ф20А-III L=5750	2	14,2	37,8
	2	Ф20А-III L=3250	1	8,0	
	3	Ф6А-I L=370	18	0,08	
КР18-5	1	Ф22А-III L=5750	2	17,2	40,9
	2	Ф16А-III L=3250	1	5,1	
	3	Ф6А-I L=370	18	0,08	
КР18-6	1	Ф22А-III L=5750	2	17,2	42,3
	2	Ф18А-III L=3250	1	6,5	
	3	Ф6А-I L=370	18	0,08	
КР18-7	1	Ф22А-III L=5750	2	17,2	43,8
	2	Ф20А-III L=3250	1	8,0	
	3	Ф6А-I L=370	18	0,08	

Номер изделия	П.п.	Наименование	Кол.	Масса шт., кг	Масса всего, кг
КР18-8	1	Ф22А-III L=5750	2	17,2	45,5
	2	Ф22А-III L=3250	1	9,7	
	3	Ф6А-I L=370	18	0,08	
КР18-9	1	Ф25А-III L=5750	2	22,1	56,5
	2	Ф22А-III L=3250	1	9,7	
	3	Ф6А-I L=370	18	0,15	
КР18-10	1	Ф25А-III L=5750	2	22,1	59,4
	2	Ф25А-III L=3250	1	12,5	
	3	Ф6А-I L=370	18	0,15	
КР18-11	1	Ф26А-III L=5750	2	27,8	68,0
	2	Ф22А-III L=3250	1	9,7	
	3	Ф6А-I L=370	18	0,15	
КР18-12	1	Ф28А-III L=5750	2	27,8	70,8
	2	Ф25А-III L=3250	1	12,5	
	3	Ф6А-I L=370	18	0,15	
КР18-13	1	Ф28А-III L=5750	2	27,8	74,0
	2	Ф28А-III L=3250	1	15,7	
	3	Ф6А-I L=370	18	0,15	
КР18-14	1	Ф28А-III L=5750	2	27,8	89,7
	2	Ф28А-III L=3250	2	15,7	
	3	Ф6А-I L=370	18	0,15	

1. Арматура - по ГОСТ 5781-82.
2. Сварка - по ГОСТ 14098-91-К-Кг.
3. Предельные отклонения от размеров стержней и выпусков - 2мм.

КР18-1...КР18-14

3.015-16.94.1-56	
Каркас КР18-1...КР18-14	ЦНИИПРОМЗДАНИЙ



Код	№	Наименование	Кол	Масса	Масса
КП	дет.			дет.	дет.
KP19-1	1	Ø 18А-III L=5750	2	11,5	24,8
	2	Ø 6А-I L=470	18	0,1	
KP19-2	1	Ø 20А-III L=5750	2	14,2	30,2
	2	Ø 6А-I L=470	18	0,1	
KP19-3	1	Ø 22А-III L=5750	2	17,2	36,2
	2	Ø 6А-I L=470	18	0,1	
KP19-4	1	Ø 25А-III L=5750	2	22,1	47,6
	2	Ø 8А-I L=470	18	0,19	
KP19-5	1	Ø 28А-III L=5750	2	27,8	59,0
	2	Ø 8А-I L=470	18	0,19	
KP20-1	1	Ø 18А-III L=6150	2	12,3	33,2
	2	Ø 18А-III L=3550	1	7,1	
	3	Ø 6А-I L=370	19	0,08	
KP20-2	1	Ø 20А-III L=6150	2	15,2	40,7
	2	Ø 20А-III L=3550	1	8,8	
	3	Ø 6А-I L=370	19	0,08	
KP20-3	1	Ø 22А-III L=6150	2	18,4	47,1
	2	Ø 20А-III L=3550	1	8,8	
	3	Ø 6А-I L=370	19	0,08	
KP20-4	1	Ø 22А-III L=6150	2	18,4	48,9
	2	Ø 22А-III L=3550	1	10,6	
	3	Ø 6А-I L=370	19	0,08	

Код	№	Наименование	Кол	Масса	Масса
КП	дет.			дет.	дет.
KP20-5	1	Ø 25А-III L=6150	2	23,6	57,2
	2	Ø 18А-III L=3550	1	7,1	
KP20-6	3	Ø 8А-I L=370	19	0,15	58,9
	1	Ø 25А-III L=6150	2	23,6	
	2	Ø 20А-III L=3550	1	8,8	
KP20-7	3	Ø 8А-I L=370	19	0,15	60,7
	1	Ø 25А-III L=6150	2	23,6	
	2	Ø 22А-III L=3550	1	10,6	
KP20-8	3	Ø 8А-I L=370	19	0,15	63,7
	1	Ø 25А-III L=6150	2	23,6	
	2	Ø 25А-III L=3550	1	13,6	
KP20-9	3	Ø 8А-I L=370	19	0,15	72,9
	1	Ø 28А-III L=6150	2	29,7	
	2	Ø 22А-III L=3550	1	10,6	
KP20-10	3	Ø 8А-I L=370	19	0,15	75,9
	1	Ø 28А-III L=6150	2	29,7	
	2	Ø 25А-III L=3550	1	13,6	
KP20-11	3	Ø 8А-I L=370	19	0,15	79,4
	1	Ø 28А-III L=6150	2	29,7	
	2	Ø 28А-III L=3550	1	17,1	

- Арматура - по ГОСТ 5781-82.
- Сварка - по ГОСТ 14098-91-К1-К2.
- Предельные отклонения от размеров стержня и болтчиков - 2мм.

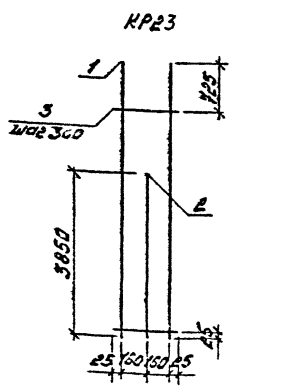
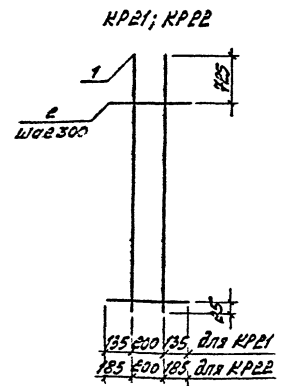
Исполнитель: [Signature]

Изм	Кол	№	Исполн	Год	Дата
Разр	Ф	Р	Ф	Ф	Ф
Исполнил	Третяков	Ф	Ф	Ф	Ф
Проверил	Козина	Ф	Ф	Ф	Ф
И контро	Ильин	Ф	Ф	Ф	Ф

3.015-16.94.1-37

Каркас
 KP19-1... KP19-5;
 KP20-1... KP20-10

Исполн: [Signature]
 Исполн: [Signature]



Марка изделия	Поз. №	Наименование	Кол.	Масса кг	Площадь м ²
KP21-1	1	Ф16А-III L=6150	2	9,7	21,7
	2	Ф6А-I L=470	19	0,10	
KP21-2	1	Ф18А-III L=6150	2	12,3	26,5
	2	Ф6А-I L=470	19	0,10	
KP21-3	1	Ф20А-III L=6150	2	15,2	32,3
	2	Ф6А-I L=470	19	0,10	
KP21-4	1	Ф22А-III L=6150	2	18,4	40,4
	2	Ф8А-I L=470	19	0,19	
KP21-5	1	Ф25А-III L=6150	2	23,6	50,8
	2	Ф8А-I L=470	19	0,19	
KP22-1	1	Ф25А-III L=6150	2	23,6	51,6
	2	Ф8А-I L=570	19	0,23	
KP22-2	1	Ф28А-III L=6150	2	29,7	63,8
	2	Ф8А-I L=570	19	0,23	
KP23-1	1	Ф18А-III L=6750	2	13,5	36,4
	2	Ф16А-III L=3850	1	7,7	
	3	Ф6А-I L=370	21	0,08	
KP23-2	1	Ф20А-III L=6750	2	16,6	44,4
	2	Ф20А-III L=3850	1	9,5	
	3	Ф6А-I L=370	21	0,08	

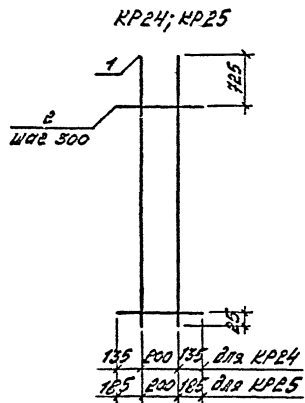
Марка изделия	Поз. №	Наименование	Кол.	Масса кг	Площадь м ²
KP23-3	1	Ф22А-III L=6750	2	20,1	
	2	Ф22А-III L=3850	1	11,5	53,4
	3	Ф6А-I L=370	21	0,08	
KP23-4	1	Ф25А-III L=6750	2	25,9	
	2	Ф18А-III L=5250	1	7,7	62,7
	3	Ф8А-I L=370	21	0,15	
KP23-5	1	Ф25А-III L=6750	2	25,9	
	2	Ф20А-III L=3850	1	9,5	64,5
	3	Ф8А-I L=370	21	0,15	
KP23-6	1	Ф25А-III L=6750	2	25,9	
	2	Ф22А-III L=3850	1	11,5	66,5
	3	Ф8А-I L=370	21	0,15	
KP23-7	1	Ф25А-III L=6750	2	25,9	
	2	Ф25А-III L=3850	1	14,8	69,8
	3	Ф8А-I L=370	21	0,15	
KP23-8	1	Ф28А-III L=6750	2	32,6	
	2	Ф25А-III L=3850	1	14,8	83,2
	3	Ф8А-I L=370	21	0,15	
KP23-9	1	Ф28А-III L=6750	2	32,6	
	2	Ф28А-III L=3850	1	18,6	84,0
	3	Ф8А-I L=370	21	0,15	

1. Арматура - по ГОСТ 5781-82
2. Сварка - по ГОСТ 14098-91-К1-Кт.
3. Предельные отклонения от размеров стержня и выпусков - 2мм.

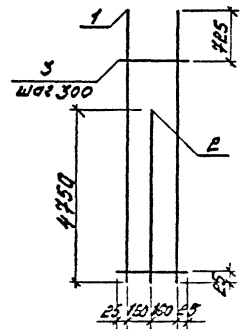
3.015-16.94.1-38					
Изм	№	Деталь	Кол-во	Дата	Исполн
Разработ	Ф21023	Ф21023	5	1988	В.В.
Утвержден	Ф21023	Ф21023	5	1988	В.В.
Проверен	Ф21023	Ф21023	5	1988	В.В.
И. Констр	В.В.	В.В.	В.В.	В.В.	В.В.

Каркас
 KP21-1, KP21-5, KP22-1;
 KP22-2, KP23-1, KP23-9

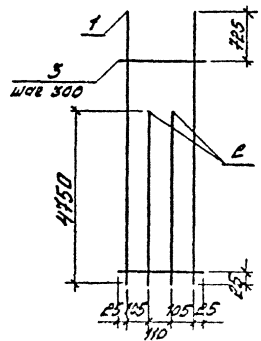
ЦНИИПРОМЗДАНИИ



КР26-1...КР26-9



КР26-10



Марка узлов	№ гем.	Наименование	Кол.	Масса 1гем., кг	Масса узла, кг
КР24-1	1	φ22А-III L=6750	2	16,6	36,2
	2	φ8А-I L=470	21	0,19	
КР24-2	1	φ25А-III L=6750	2	25,9	55,8
	2	φ8А-I L=470	21	0,19	
КР25-1	1	φ20А-III L=6750	2	16,6	38,0
	2	φ8А-I L=570	21	0,23	
КР25-2	1	φ25А-III L=6750	2	25,9	56,6
	2	φ8А-I L=570	21	0,23	
КР26-1	1	φ18А-III L=7950	2	15,9	43,3
	2	φ18А-III L=4750	1	9,5	
	3	φ6А-I L=370	25	0,08	
КР26-2	1	φ20А-III L=7950	2	19,6	50,7
	2	φ18А-III L=4750	1	9,5	
	3	φ6А-I L=370	25	0,08	
КР26-3	1	φ22А-III L=7950	2	23,7	58,9
	2	φ18А-III L=4750	1	9,5	
	3	φ6А-I L=370	25	0,08	

Марка узлов	№ гем.	Наименование	Кол.	Масса 1гем., кг	Масса узла, кг
КР26-4	1	φ22А-III L=7950	2	23,7	61,1
	2	φ20А-III L=4750	1	11,7	
КР26-5	1	φ25А-III L=7950	2	30,5	76,5
	2	φ20А-III L=4750	1	11,7	
	3	φ8А-I L=570	25	0,15	
КР26-6	1	φ25А-III L=7950	2	30,5	79,0
	2	φ22А-III L=4750	1	14,2	
	3	φ8А-I L=370	25	0,15	
КР26-7	1	φ25А-III L=7950	2	30,5	83,0
	2	φ25А-III L=4750	1	18,2	
	3	φ8А-I L=370	25	0,15	
КР26-8	1	φ28А-III L=7950	2	38,4	98,8
	2	φ25А-III L=4750	1	18,2	
	3	φ8А-I L=370	25	0,15	
КР26-9	1	φ28А-III L=7950	2	38,4	103,6
	2	φ28А-III L=4750	1	23,0	
	3	φ8А-I L=370	25	0,15	
КР26-10	1	φ28А-III L=7950	2	38,4	126,6
	2	φ28А-III L=4750	2	23,0	
	3	φ8А-I L=370	25	0,15	

1. Арматура - по ГОСТ 5781-82.
2. Сварка - по ГОСТ 14098-91-К1-Кт.
3. Предельные отклонения от размеров стержня и выпусков - 2мм.

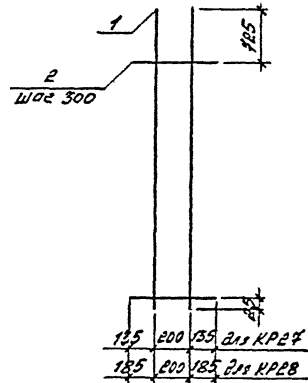
3.015-16.94.1-39

СМ	К.И.Е.	В.И.П.	В.И.П.	В.И.П.	В.И.П.
КР26-10	КР26-10	КР26-10	КР26-10	КР26-10	КР26-10
КР26-10	КР26-10	КР26-10	КР26-10	КР26-10	КР26-10
КР26-10	КР26-10	КР26-10	КР26-10	КР26-10	КР26-10
КР26-10	КР26-10	КР26-10	КР26-10	КР26-10	КР26-10

Каркас
КР24-1, КР24-2, КР25-1, КР25-2,
КР26-1... КР26-10

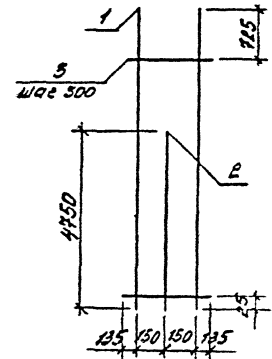
Корпус	Корпус	Корпус
КР24-1, КР24-2, КР25-1, КР25-2, КР26-1... КР26-10	КР24-1, КР24-2, КР25-1, КР25-2, КР26-1... КР26-10	КР24-1, КР24-2, КР25-1, КР25-2, КР26-1... КР26-10

КР27; КР28-1... КР28-4



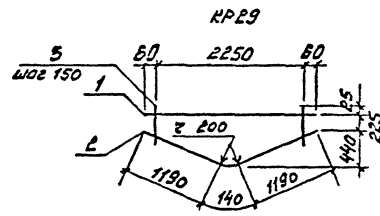
135 200 135 для КР27
185 200 185 для КР28

КР28-5



135 150 150 135

Корка	Воз. индекс	Наименование	Кол.	Масса шт, кг	Масса всего, кг
КР27-1	1	φ18А-III L=7950	2	15,9	34,3
	2	φ8А-I L=470	25	0,10	
КР27-2	1	φ20А-III L=7950	2	19,6	41,7
	2	φ8А-I L=470	25	0,10	
КР27-3	1	φ22А-III L=7950	2	23,7	52,2
	2	φ8А-I L=470	25	0,19	
КР27-4	1	φ25А-III L=7950	2	30,5	65,8
	2	φ8А-I L=470	25	0,19	
КР27-5	1	φ28А-III L=7950	2	38,4	81,6
	2	φ8А-I L=470	25	0,19	



Корка	Воз. индекс	Наименование	Кол.	Масса шт, кг	Масса всего, кг
КР28-1	1	φ18А-III L=7950	2	15,9	37,6
	2	φ8А-I L=570	25	0,23	
КР28-2	1	φ22А-III L=7950	2	23,7	53,2
	2	φ8А-I L=570	25	0,23	
КР28-3	1	φ25А-III L=7950	2	30,5	66,8
	2	φ8А-I L=570	25	0,23	
КР28-4	1	φ28А-III L=7950	2	38,4	82,5
	2	φ8А-I L=570	25	0,23	
КР28-5	1	φ28А-III L=7950	2	38,4	105,6
	2	φ28А-III L=4750	1	23,0	
	3	φ8А-I L=570	25	0,23	
КР29-1	1	φ20А-III L=2370	1	5,8	9,2
	2	φ10А-I L=2520	1	1,6	
	3	φ8А-I, L=300...670 через 200	16	0,11	
КР29-2	1	φ22А-III L=2370	1	7,1	10,5
	2	φ10А-I L=2520	1	1,6	
	3	φ8А-I, L=300...670 через 200	16	0,11	

1. Арматура - по ГОСТ 5781-82.
2. Сварка - по ГОСТ 14098-91-К1-Кт.
3. Предельные отклонения от размеров стержня и запусков - 2 мм.

3.015-16.94.1-40

Изм	Уч	Кл	В	Стр	Лист	Знак
1	1	1	1	1	1	1
Исполн	Провер	Сдел	Уд	И	И	И
Проберш	Кузнец	Кузнец	Кузнец	Кузнец	Кузнец	Кузнец
И контр	Шальн	Котман				

Каркас

КР27-1... КР27-5;

КР28-1... КР28-5; КР29-1, КР29-2

Стандарт

Исполн

Листов

ЦИЛИПРОМЗАДАНИЙ

Ц.00351-01 61

Итого: 700,0 кг. Длина в деталях 12000 мм. Шт. 400

Марка колонны	Изделия арматурные											Изделия закладные				Итого	расход					
	Арматура класса А-I											Арматура класса А-II										
	ГОСТ 5781-82											ГОСТ 5781-82		ГОСТ 19903-74								
	Ø6	Ø8	Ø10	Ø12	Ø14	Ø16	Ø18	Ø20	Ø22	Ø25	Ø28	Ø32	Ø8	Ø16	Ø20			Ø25	Ø32			
K1-1	5,1	-	5,1	-	-	50,0	-	-	-	-	-	50,0	55,1	-	2,2	2,2	-	2,2	2,0	8,6	10,8	75,9
K1-2	5,1	-	5,1	-	-	50,0	-	-	-	-	-	50,0	99,1	-	2,2	2,2	-	2,2	2,0	8,6	10,8	109,9
K2-1	6,4	-	6,4	6,4	-	-	94,0	-	-	-	-	94,0	99,1	-	2,2	2,2	-	2,2	2,0	8,6	10,8	109,9
K2-2	6,4	-	6,4	-	-	11,2	55,6	-	-	-	-	73,2	79,6	-	2,2	2,2	-	2,2	2,0	8,6	10,8	109,9
K2-3	6,4	-	6,4	-	-	-	14,2	55,6	-	-	-	59,8	82,5	-	2,2	2,2	-	2,2	2,0	8,6	10,8	96,3
K2-4	6,4	-	6,4	-	-	-	28,4	55,6	-	-	-	84,0	90,4	-	2,2	2,2	-	2,2	2,0	8,6	10,8	99,3
K2-5	6,4	-	6,4	-	-	22,4	-	57,6	-	-	-	90,0	96,4	-	2,2	2,2	-	2,2	2,0	8,6	10,8	109,9
K2-6	6,4	-	6,4	-	-	-	14,2	88,8	-	-	-	103,0	103,4	-	2,2	2,2	-	2,2	2,0	8,6	10,8	115,1
K2-7	-	12,0	12,0	-	-	-	-	110,0	-	-	-	110,0	116,4	-	2,2	2,2	-	2,2	2,0	8,6	10,8	122,1
K2-8	-	12,0	12,0	-	-	-	-	35,2	85,8	-	-	122,0	134,0	-	2,2	2,2	-	2,2	2,0	8,6	10,8	143,1
K2-9	-	12,0	12,0	-	-	-	-	-	141,2	-	-	141,2	159,2	-	2,2	2,2	-	2,2	2,0	8,6	10,8	169,2
K3-1	6,8	-	6,8	6,4	-	-	-	-	54,4	103,2	-	163,6	175,6	-	2,2	2,2	-	2,2	2,0	8,6	10,8	182,3
K3-2	6,8	-	6,8	6,4	-	11,2	47,6	-	-	-	-	55,2	72,0	-	2,2	2,2	-	2,2	2,0	8,6	10,8	192,3
K3-3	6,8	-	6,8	-	-	-	16,4	-	-	-	-	82,8	89,6	-	2,2	2,2	-	2,2	2,0	8,6	10,8	86,2
K3-4	-	12,8	12,8	-	-	11,2	-	-	92,4	-	-	103,6	110,4	-	2,2	2,2	-	2,2	2,0	8,6	10,8	105,3
K3-5	-	12,8	12,8	-	-	-	-	-	42,4	91,2	-	133,6	146,4	-	2,2	2,2	-	2,2	2,0	8,6	10,8	127,1
K4-1	7,2	-	7,2	-	-	-	-	-	-	145,6	-	145,6	158,4	-	2,2	2,2	-	2,2	2,0	8,6	10,8	163,1
K4-2	7,2	-	7,2	-	-	24,4	-	61,6	-	-	-	85,0	93,2	-	2,2	2,2	-	2,2	2,0	8,6	10,8	145,1
K4-3	7,2	-	7,2	-	-	30,8	61,6	-	-	-	-	92,4	93,6	-	2,2	2,2	-	2,2	2,0	8,6	10,8	109,9
K4-4	7,2	-	7,2	-	-	24,4	-	74,8	-	-	-	99,2	106,4	-	2,2	2,2	-	2,2	2,0	8,6	10,8	116,3
K4-5	7,2	-	7,2	-	-	-	38,0	74,8	-	-	-	112,8	120,0	-	2,2	2,2	-	2,2	2,0	8,6	10,8	123,1
K4-6	-	13,2	13,2	-	-	-	-	120,8	-	-	-	120,8	128,0	-	2,2	2,2	-	2,2	2,0	8,6	10,8	136,7
						24,4	-	-	96,0	-	-	120,4	133,6	-	2,2	2,2	-	2,2	2,0	8,6	10,8	150,3

3.015-16.911.1-PC

Ведомость расхода стали на колонны, кг

№	Листов		Итого
	Д	Т	
1			
2			
3			
4			
5			
6			
7			

Марка контингента	Изделия арматурные													Изделия закладные							Всего	Длина м	
	Арматура класса													Арматура класса									Всего
	А-2						А-III							А-III			Прокат нерез						
	ГОСТ 5781-82													ГОСТ 5781-82			С245						
Ф6	Ф8	Углов	Ф12	Ф14	Ф16	Ф18	Ф20	Ф22	Ф25	Ф28	Углов	Ф8	Ф16	Углов	ГОСТ 19023-74 δ=8	ГОСТ 19023-74 δ=10	ГОСТ 10704-91 Ф32	Углов					
K4-7	—	13,2	13,2	—	—	—	—	28,0	—	36,0	—	124,0	117,2	—	2,2	2,2	—	11,9	2,6	14,5	16,7	163,9	
K4-8	—	13,2	13,2	—	—	—	—	—	36,0	36,0	—	142,0	155,2	—	2,2	2,2	—	11,9	2,6	14,5	16,7	111,9	
K4-9	—	13,2	13,2	—	—	—	—	12,0	—	15,6	—	144,6	157,8	—	2,2	2,2	—	11,9	2,6	14,5	16,7	174,5	
K4-10	—	13,2	13,2	—	—	—	—	—	—	155,2	—	155,2	162,4	—	2,2	2,2	—	11,9	2,6	14,5	16,7	185,1	
K5-1	7,2	—	7,2	6,8	—	12,2	52,4	—	—	—	—	—	78,6	—	2,2	2,2	—	11,9	2,6	14,5	16,7	95,3	
K5-2	7,2	—	7,2	6,8	—	—	15,4	24,8	—	—	—	—	94,2	—	2,2	2,2	—	11,9	2,6	14,5	16,7	110,9	
K5-3	7,2	—	7,2	—	—	—	—	19,0	78,0	—	—	—	111,0	—	2,2	2,2	—	11,9	2,6	14,5	16,7	127,7	
K5-4	7,2	—	7,2	—	—	—	—	19,0	104,0	—	—	—	127,2	—	2,2	2,2	—	11,9	2,6	14,5	16,7	143,9	
K5-5	—	14,0	14,0	—	—	—	—	—	—	169,0	—	—	174,0	—	2,2	2,2	—	11,9	2,6	14,5	16,7	190,7	
K5-6	—	14,0	14,0	—	—	—	—	—	—	—	200,8	209,8	214,8	—	2,2	2,2	—	11,9	2,6	14,5	16,7	231,5	
K6-1	7,6	—	7,6	—	—	26,0	—	—	81,6	—	—	107,6	115,2	—	2,2	2,2	—	11,9	2,6	14,5	16,7	131,9	
K6-2	7,6	—	7,6	—	—	—	33,2	—	81,6	—	—	114,8	122,4	—	2,2	2,2	—	11,9	2,6	14,5	16,7	139,1	
K6-3	7,6	—	7,6	—	—	—	—	49,8	81,6	—	—	122,4	130,0	—	2,2	2,2	—	11,9	2,6	14,5	16,7	146,7	
K6-4	7,6	—	7,6	—	—	—	—	—	131,2	—	—	131,2	138,8	—	2,2	2,2	—	11,9	2,6	14,5	16,7	155,5	
K6-5	—	14,4	14,4	—	—	—	32,2	—	—	105,2	—	137,4	151,8	—	2,2	2,2	—	11,9	2,6	14,5	16,7	168,5	
K6-6	—	14,4	14,4	—	—	—	—	40,8	—	105,2	—	146,0	160,4	—	2,2	2,2	—	11,9	2,6	14,5	16,7	177,1	
K6-7	—	14,4	14,4	—	—	—	—	20,4	24,8	105,2	—	150,4	164,8	—	2,2	2,2	—	11,9	2,6	14,5	16,7	181,5	
K6-8	—	14,4	14,4	—	—	—	—	—	47,6	105,2	—	154,8	169,2	—	2,2	2,2	—	11,9	2,6	14,5	16,7	185,9	
K6-9	—	14,4	14,4	—	—	—	16,6	—	24,8	132,4	—	173,8	188,2	—	2,2	2,2	—	11,9	2,6	14,5	16,7	204,9	
K6-10	—	14,4	14,4	—	—	—	—	—	24,8	31,8	155,4	127,0	203,4	—	2,2	2,2	—	11,9	2,6	14,5	16,7	220,1	
K7-1	8,0	—	8,0	8,0	—	14,0	57,2	—	—	—	—	79,2	87,2	—	2,2	2,2	—	11,9	2,6	14,5	16,7	103,9	
K7-2	8,0	—	8,0	—	—	—	17,8	20,4	—	—	—	88,2	104,2	—	2,2	2,2	—	11,9	2,6	14,5	16,7	120,9	
K7-3	8,0	—	8,0	8,0	—	—	—	—	111,8	—	—	111,8	127,8	—	2,2	2,2	—	11,9	2,6	14,5	16,7	144,5	
K7-4	—	15,2	15,2	—	—	—	—	—	53,2	110,0	—	123,2	175,4	—	2,2	2,2	—	11,9	2,6	14,5	16,7	195,1	
K7-5	—	15,2	15,2	—	—	—	—	—	—	178,4	—	126,4	183,6	—	2,2	2,2	—	11,9	2,6	14,5	16,7	210,3	

Копия, выдана в архив

Марка колчан	Изделия арматурные													Изделия заливные							Всего	Всего	Итого
	Арматура класса													Прокат марки									
	А-I						А-II							А-II			С245						
	ГОСТ 5781-82													ГОСТ 5781-82			ГОСТ 5781-82						
Ф6	Ф8	Ф10	Итого	Ф12	Ф16	Ф18	Ф20	Ф22	С25	Ф28	Итого	Ф16	Итого	ГОСТ 5781-82	ГОСТ 5781-82	ГОСТ 5781-82	Итого						
K7-6	-	15,2	-	15,2	-	-	-	-	-	-	224,0	224,0	229,2	2,2	1,2	11,9	2,6	14,5	16,7	255,9			
K8-1	8,8	-	-	8,8	-	-	-	46,8	96,0	-	-	148,6	151,6	2,2	2,2	11,9	2,6	14,5	16,7	168,3			
K8-2	8,8	-	-	8,8	-	-	-	-	152,8	-	-	152,8	161,6	2,2	2,2	11,9	2,6	14,5	16,7	176,3			
K8-3	-	16,8	-	16,8	-	-	-	-	56,8	123,6	-	180,4	197,2	2,2	2,2	11,9	2,6	14,5	16,7	213,9			
K8-4	-	16,8	-	16,8	-	-	-	-	-	196,4	-	196,4	213,2	2,2	2,2	11,9	2,6	14,5	16,7	229,9			
K8-5	-	16,8	-	16,8	-	-	-	-	22,8	155,6	-	228,4	245,2	2,2	2,2	11,9	2,6	14,5	16,7	261,9			
K9-1	9,2	-	-	9,2	-	30,0	66,8	-	-	-	-	96,8	106,0	2,2	2,2	11,9	2,6	14,5	16,7	128,7			
K9-2	9,2	-	-	9,2	-	-	-	129,4	-	-	-	129,4	138,2	2,2	2,2	11,9	2,6	14,5	16,7	155,1			
K9-3	9,2	-	-	9,2	-	-	-	46,8	99,6	-	-	146,4	155,6	2,2	2,2	11,9	2,6	14,5	16,7	172,1			
K9-4	9,2	-	-	9,2	-	-	-	-	156,4	-	-	156,4	165,6	2,2	2,2	11,9	2,6	14,5	16,7	182,3			
K9-5	-	17,6	-	17,6	-	-	-	-	-	201,2	-	201,2	218,8	2,2	2,2	11,9	2,6	14,5	16,7	235,5			
K9-6	-	17,6	-	17,6	-	-	-	-	-	252,8	-	252,8	270,4	2,2	2,2	11,9	2,6	14,5	16,7	287,1			
K10-1	-	13,6	-	13,6	-	-	-	-	-	114,0	109,2	223,2	236,8	2,2	2,2	11,9	2,6	14,5	16,7	254,1			
K10-2	-	13,6	-	13,6	-	-	-	-	-	-	-	252,6	268,2	2,2	2,2	11,9	3,2	15,1	17,3	283,5			
K11-1	8,0	-	-	8,0	-	-	65,4	61,6	-	-	-	127,0	135,0	2,2	2,2	11,9	3,2	15,1	17,3	152,3			
K11-2	8,0	-	-	8,0	-	-	50,0	97,8	-	-	-	147,8	155,8	2,2	2,2	11,9	3,2	15,1	17,3	173,1			
K11-3	8,0	-	-	8,0	-	-	-	61,6	97,8	-	-	159,4	167,4	2,2	2,2	11,9	3,2	15,1	17,3	184,7			
K11-4	-	15,0	-	15,0	-	-	-	-	-	125,6	120,8	246,4	261,4	2,2	2,2	11,9	3,2	15,1	17,3	278,7			
K12-1	8,6	-	-	8,6	-	-	56,2	-	-	-	-	137,2	145,4	2,2	2,2	11,9	3,2	15,1	17,3	163,7			
K12-2	8,6	-	-	8,6	-	-	-	54,8	-	-	-	161,2	169,8	2,2	2,2	11,9	3,2	15,1	17,3	187,1			
K12-3	8,6	-	-	8,6	-	-	-	-	188,0	-	-	188,0	196,6	2,2	2,2	11,9	3,2	15,1	17,3	213,9			
K12-4	-	16,4	-	16,4	-	-	-	-	-	-	304,8	304,8	321,2	2,2	2,2	11,9	3,2	15,1	17,3	338,5			
K13-1	10,0	-	-	10,0	-	-	65,8	-	-	-	-	161,8	171,6	2,2	2,2	11,9	3,2	15,1	17,3	189,1			
K13-2	10,0	-	-	10,0	-	-	-	83,4	-	-	-	179,4	189,4	2,2	2,2	11,9	3,2	15,1	17,3	206,7			
K13-3	-	14,0	-	14,0	-	-	83,4	-	-	123,6	-	207,0	221,0	2,2	2,2	11,9	3,2	15,1	17,3	238,3			

Итого по маркам

--	--	--	--	--	--	--	--

2.01.-16.94.1-PC

Итого
3

ДОЛЖНО

Марка колонны	Изделия стержневые												Изделия закладные					Общий расход		
	Арматура класса												Арматура класса		Прокат марки				Всего	
	А-I						А-III						А-III		С245					
	ГОСТ 5781-82												ГОСТ 5781-82 φ16	Ушило	ГОСТ 19905-14 8=10	ГОСТ 12704-91 7φ32	Ушило			
φ6	φ8	φ10	Ушило	φ12	φ15	φ13	φ20	φ22	φ25	φ28	Ушило									
K13-4	4,4	10,8	—	15,0	—	—	—	—	220,4	—	—	220,4	235,4	2,2	2,2	11,9	3,2	15,1	17,3	252,7
K13-5	—	19,0	—	19,0	—	—	—	—	124,4	123,6	—	248,0	267,0	2,2	2,2	11,9	3,2	15,1	17,3	284,3
K13-6	—	19,0	—	19,0	—	—	—	—	—	283,6	—	283,6	302,6	2,2	2,2	11,9	3,2	15,1	17,3	319,9
K13-7	—	19,0	—	19,0	—	—	—	—	28,4	123,6	155,6	307,6	326,6	2,2	2,2	11,9	3,2	15,1	17,3	343,9
K14-1	10,4	—	—	10,4	—	52,8	—	—	105,8	—	—	158,6	169,0	2,2	2,2	11,9	3,2	15,1	17,3	186,9
K14-2	—	19,8	—	19,8	—	—	65,8	—	—	164,8	—	231,6	251,4	2,2	2,2	11,9	3,2	15,1	17,3	269,3
K14-3	—	19,8	—	19,8	—	—	65,8	—	—	36,4	161,2	261,4	284,2	2,2	2,2	11,9	3,2	15,1	17,3	302,1
K14-4	—	19,8	—	19,8	—	—	—	—	—	164,8	161,2	326,0	345,8	2,2	2,2	11,9	3,2	15,1	17,3	363,7
K15-1	8,2	6,6	—	14,8	—	51,8	—	—	—	125,6	—	174,4	192,2	2,2	2,2	11,9	3,2	15,1	17,3	220,1
K15-2	8,2	6,6	—	14,8	—	—	—	80,6	—	125,6	—	206,2	221,0	2,2	2,2	11,9	3,2	15,1	17,3	238,9
K16-1	—	18,2	—	18,2	—	—	—	83,4	—	24,8	—	132,4	220,6	2,2	2,2	11,9	3,2	15,1	17,3	256,7
K16-2	—	18,2	—	18,2	—	—	—	—	88,0	24,8	—	132,4	245,2	2,2	2,2	11,9	3,2	15,1	17,3	281,3
K17-1	—	21,2	—	21,2	—	—	—	103,0	—	—	—	160,0	—	2,2	2,2	11,9	3,2	15,1	17,3	302,1
K17-2	—	21,2	—	21,2	—	—	—	—	—	124,4	—	201,4	225,8	2,2	2,2	11,9	3,2	15,1	17,3	324,9
K17-3	—	21,2	—	21,2	—	—	—	—	—	160,0	—	261,4	361,4	2,2	2,2	11,9	3,2	15,1	17,3	400,5
K18-1	11,8	—	3,2	15,0	5,8	10,2	46,0	11,6	—	—	—	73,6	80,6	4,4	4,4	23,8	2,6	26,4	30,8	119,4
K18-2	11,8	—	3,2	15,0	—	20,4	46,0	11,6	—	—	—	78,0	93,0	4,4	4,4	23,8	2,6	26,4	30,8	123,8
K18-3	11,8	—	3,2	15,0	—	10,2	59,0	11,6	—	—	—	80,6	95,8	4,4	4,4	23,8	2,6	26,4	30,8	126,6
K18-4	11,8	—	3,2	15,0	5,8	—	13,0	—	—	—	—	87,2	102,2	4,4	4,4	23,8	2,6	26,4	30,8	126,6
K18-5	11,8	—	3,2	15,0	—	—	—	—	—	—	—	100,8	115,8	4,4	4,4	23,8	2,6	26,4	30,8	133,0
K18-6	11,8	—	3,2	15,0	5,8	—	—	—	—	—	—	102,2	117,2	4,4	4,4	23,8	2,6	26,4	30,8	146,6
K18-7	11,8	—	3,2	15,0	—	—	—	—	—	—	—	115,8	109,8	4,4	4,4	23,8	2,6	26,4	30,8	161,6
K18-8	3,6	15,6	3,2	22,4	—	—	—	—	—	—	—	122,0	144,4	4,4	4,4	23,8	2,6	26,4	30,8	175,2
K18-9	3,6	15,6	3,2	22,4	5,8	—	—	—	—	—	—	141,2	113,4	—	—	23,8	2,6	26,4	30,8	185,2
K18-10	3,6	15,6	3,2	22,4	5,8	—	—	—	—	—	—	111,2	150,6	—	—	23,8	2,6	26,4	30,8	203,8

Всего в том числе арматура класса А-I

Всего	ГОСТ 5781-82	ГОСТ 19905-14	ГОСТ 12704-91	ГОСТ 15220-1974

3.015-16.94.1-рр

Лист
4

Марка крановый	Изделия арматурные											Изделия закладные					Общий расход				
	Арматура класса											Арматура класса						Всего			
	А-I					А-II						Прокат марки		Всего							
	ГОСТ 5781-88											А-III			С 245						
Ø6	Ø8	Ø10	Ø12	Ø16	Ø18	Ø20	Ø22	Ø25	Ø28	Ø32	Ø40	гост 5781-82 Ø16	Ø16	Ø18	гост 1923-79 Ø=10	гост 1024-91 7p Ø32	Всего				
K18-11	3,6	15,6	3,2	22,4	—	—	—	52,8	—	11,2	12,0	18,4	4,4	4,4	23,8	2,6	26,4	30,8	217,2		
K18-12	3,6	15,6	3,2	22,4	—	—	—	14,2	25,0	142,6	181,8	204,2	4,4	4,4	23,8	2,6	26,4	30,8	235,0		
K19-1	12,2	—	3,2	15,4	6,4	—	63,4	11,6	—	—	21,4	96,8	4,4	4,4	23,8	2,6	26,4	30,8	127,6		
K19-2	12,2	—	3,2	15,4	6,4	—	—	29,2	73,6	—	—	109,2	12,4	4,4	23,8	2,6	26,4	30,8	155,4		
K19-3	12,2	—	3,2	15,4	6,4	—	—	11,6	94,8	—	—	112,8	12,8	4,4	23,8	2,6	26,4	30,8	159,0		
K19-4	3,6	16,3	3,2	23,1	6,4	—	—	14,6	—	94,4	—	—	125,6	155,7	4,4	4,4	23,8	2,6	26,4	186,5	
K19-5	3,6	16,3	3,2	23,1	—	—	—	14,6	14,2	94,4	—	—	137,4	160,5	4,4	4,4	23,8	2,6	26,4	191,3	
K19-6	3,6	16,3	3,2	23,1	—	—	—	14,2	—	94,4	—	—	144,0	167,1	4,4	4,4	23,8	2,6	26,4	198,9	
K19-7	3,6	16,3	3,2	23,1	—	—	—	14,2	—	94,4	—	—	153,2	176,3	4,4	4,4	23,8	2,6	26,4	207,1	
K19-8	5,4	16,3	4,8	26,5	6,4	—	—	12,5	—	—	—	118,8	167,7	194,2	4,4	4,4	23,8	2,6	26,4	225,0	
K19-9	5,4	16,3	4,8	26,5	—	—	—	12,5	—	—	—	118,8	167,7	194,2	4,4	4,4	23,8	2,6	26,4	229,8	
K19-10	5,4	16,3	4,8	26,5	—	—	—	12,5	27,2	118,8	189,5	215,0	4,4	4,4	23,8	2,6	26,4	30,8	245,8		
K19-11	5,4	16,3	4,8	26,5	—	—	—	12,5	27,2	153,0	211,5	228,0	4,4	4,4	23,8	2,6	26,4	30,8	258,8		
K19-12	5,4	16,3	4,8	26,5	—	—	—	12,5	27,2	153,0	211,5	228,0	4,4	4,4	23,8	2,6	26,4	30,8	258,8		
K20-1	12,9	—	3,2	16,1	6,8	—	—	63,4	11,6	—	—	27,8	103,9	4,4	4,4	23,8	2,6	26,4	30,8	134,7	
K20-2	12,9	—	3,2	16,1	—	—	—	12,2	—	91,0	—	—	109,2	125,3	4,4	4,4	23,8	2,6	26,4	156,1	
K20-3	12,9	—	3,2	16,1	6,8	—	—	—	—	11,6	103,4	—	—	121,8	157,9	4,4	4,4	23,8	2,6	26,4	168,7
K20-4	12,9	—	3,2	16,1	—	—	—	—	—	—	—	—	121,8	157,9	4,4	4,4	23,8	2,6	26,4	185,5	
K20-5	3,6	17,5	3,2	24,3	—	—	—	—	—	—	—	—	125,6	154,7	4,4	4,4	23,8	2,6	26,4	207,3	
K20-6	3,6	17,5	3,2	24,3	—	—	—	—	—	—	—	—	125,6	154,7	4,4	4,4	23,8	2,6	26,4	210,9	
K20-7	3,6	17,5	3,2	24,3	—	—	—	—	—	—	—	—	125,6	154,7	4,4	4,4	23,8	2,6	26,4	218,9	
K20-8	3,6	17,5	3,2	24,3	—	—	—	—	—	—	—	—	125,6	154,7	4,4	4,4	23,8	2,6	26,4	226,3	
K20-9	3,6	17,5	3,2	24,3	—	—	—	—	—	—	—	—	125,6	154,7	4,4	4,4	23,8	2,6	26,4	232,9	
K20-10	5,4	17,5	4,8	27,7	—	—	—	—	—	—	—	—	125,6	154,7	4,4	4,4	23,8	2,6	26,4	258,8	
K20-11	5,4	17,5	4,8	27,7	—	—	—	—	—	—	—	—	125,6	154,7	4,4	4,4	23,8	2,6	26,4	262,8	

Крановый

гост 5781-82
гост 1923-79
гост 1024-91

3.015-16.94.1-PC

5

400351-04 66

Марка колонны	Изделия арматурные											Изделия закладные					Общий расход				
	Арматура класса А-I											Арматура класса А-III						Всего	Общий расход		
	А-I				А-III							Арматура класса А-III		Прокат марки С245							
	Ф8	Ф8	Ф10	Итого	Ф12	Ф16	Ф18	Ф20	Ф22	Ф25	Ф28	Итого	Ф16	Итого	100% 13303-70 8=10	100% 1004-91 7=8,32				Итого	
K20-12	5,4	17,5	4,8	27,7	-	-	-	-	21,3	30,4	161,6	219,3	247,0	4,4	4,4	23,8	2,6	26,4	30,8	277,8	
K21-1	14,2	-	3,2	17,4	-	-	-	-	-	-	-	-	-	4,4	4,4	23,8	2,6	26,4	30,8	161,4	
K21-2	3,6	19,9	3,2	26,7	-	-	101,6	-	-	11,6	-	-	113,2	130,6	4,4	4,4	23,8	2,6	26,4	30,8	277,8
K21-3	5,4	19,9	4,8	30,1	-	-	-	-	71,0	122,0	-	-	193,0	219,7	4,4	4,4	23,8	2,6	26,4	30,8	161,4
K21-4	5,4	19,9	4,8	30,1	-	-	-	-	107,7	36,4	133,6	239,7	269,8	4,4	4,4	23,8	2,6	26,4	30,8	250,5	
K22-1	12,6	-	3,2	15,8	-	-	-	-	21,3	36,4	193,6	257,3	288,4	4,4	4,4	23,8	2,6	26,4	30,8	300,6	
K22-2	12,6	-	3,2	15,8	-	-	46,0	11,6	88,2	-	-	145,8	161,6	4,4	4,4	23,8	2,6	26,4	30,8	319,2	
K22-3	7,2	10,2	3,2	20,6	-	-	-	11,6	157,0	-	-	168,6	184,4	4,4	4,4	23,8	3,2	27,0	31,4	193,0	
K22-4	7,2	10,2	3,2	20,6	-	-	46,0	-	33,6	88,4	-	168,0	188,6	4,4	4,4	23,8	3,2	27,0	31,4	215,8	
K22-5	7,2	10,2	3,2	20,6	-	-	-	56,8	11,2	113,4	-	184,4	205,0	4,4	4,4	23,8	3,2	27,0	31,4	229,0	
K22-6	9,0	10,2	4,8	24,0	-	-	-	-	84,0	113,4	-	196,4	217,0	4,4	4,4	23,8	3,2	27,0	31,4	236,4	
K22-7	5,4	17,0	4,8	27,2	-	-	-	56,8	40,7	-	111,2	208,7	232,7	4,4	4,4	23,8	3,2	27,0	31,4	248,4	
K22-8	5,4	17,0	4,8	27,2	-	-	-	-	21,3	113,4	111,2	245,9	273,1	4,4	4,4	23,8	3,2	27,0	31,4	264,1	
K23-1	14,8	-	4,8	19,6	-	39,6	-	-	21,3	-	285,2	306,5	333,7	4,4	4,4	23,8	3,2	27,0	31,4	304,5	
K23-2	7,4	10,6	3,2	21,2	-	63,4	-	-	-	-	-	135,4	155,0	4,4	4,4	23,8	3,2	27,0	31,4	165,1	
K23-3	7,4	10,6	3,2	21,2	-	-	-	11,6	-	94,4	-	179,4	190,6	4,4	4,4	23,8	3,2	27,0	31,4	186,4	
K23-4	3,6	17,8	3,2	24,6	-	-	-	78,4	14,2	94,4	-	187,0	208,2	4,4	4,4	23,8	3,2	27,0	31,4	222,0	
K23-5	5,4	17,8	4,8	28,0	-	-	-	-	103,0	94,4	-	203,4	228,0	4,4	4,4	23,8	3,2	27,0	31,4	239,6	
K23-6	5,4	17,8	4,8	28,0	-	-	-	-	94,9	121,6	-	216,5	244,5	4,4	4,4	23,8	3,2	27,0	31,4	259,4	
K23-7	5,4	17,8	4,8	28,0	-	-	-	-	116,1	-	118,8	234,9	262,9	4,4	4,4	23,8	3,2	27,0	31,4	275,9	
K24-1	6,2	14,4	3,2	23,8	-	-	-	-	21,3	94,4	153,0	268,7	296,7	4,4	4,4	23,8	3,2	27,0	31,4	294,3	
K24-2	6,2	14,4	3,2	23,8	-	-	-	95,0	-	103,6	-	198,6	224,4	4,4	4,4	23,8	3,2	27,0	31,4	328,1	
K24-3	3,6	19,2	3,2	26,0	-	-	-	64,4	37,2	103,6	-	205,2	231,2	4,4	4,4	23,8	3,2	27,0	31,4	253,8	
K24-4	3,6	19,2	3,2	26,0	-	-	-	64,4	14,2	133,2	-	211,8	237,8	4,4	4,4	23,8	3,2	27,0	31,4	262,6	
K24-5	5,4	19,2	4,8	29,4	-	-	-	-	14,2	136,8	-	251,0	277,0	4,4	4,4	23,8	3,2	27,0	31,4	269,2	
K24-6	5,4	19,2	4,8	29,4	-	-	-	-	21,3	136,8	-	258,1	287,5	4,4	4,4	23,8	3,2	27,0	31,4	308,4	
									21,3	103,6	167,6	292,5	321,9	4,4	4,4	23,8	3,2	27,0	31,4	318,9	
																					353,3

Итого: 3015-16.94.1-РБ

3.015-16.94.1-РБ

400000-01 64

Марка колонны	Изделия арматурные												Изделия закладные						Общий расход	
	Арматура класса												Арматура класса		Прокат марки					Всего
	А-I						А-II						А-II		С 245					
	ГОСТ 5781-82												ГОСТ 5781-82 φ16	Итого	ГОСТ 1592-74 δ=10	ГОСТ 10044-81 Гр φ32	Итого			
	φ6	φ8	φ10	Итого	φ12	φ16	φ18	φ20	φ22	φ25	φ28	Итого								
K25-1	15,2	—	3,2	18,4	—	—	19,0	168,4	—	—	—	205,8	4,4	4,4	23,8	3,2	27,0	31,4	237,2	
K25-2	15,2	—	3,2	18,4	—	—	82,6	11,6	94,8	—	—	208,4	4,4	4,4	23,8	3,2	27,0	31,4	238,8	
K25-3	15,2	—	3,2	18,4	—	—	—	113,4	94,8	—	—	226,6	4,4	4,4	23,8	3,2	27,0	31,4	258,0	
K25-4	3,6	22,0	3,2	28,8	—	—	—	—	109,0	198,4	—	296,2	4,4	4,4	23,8	3,2	27,0	31,4	327,6	
K25-5	3,6	22,0	3,2	28,8	—	—	—	—	14,2	280,4	—	323,4	4,4	4,4	23,8	3,2	27,0	31,4	334,8	
K25-6	5,4	22,0	4,8	32,2	—	—	—	—	125,7	361,4	153,6	338,3	4,4	4,4	23,8	3,2	27,0	31,4	369,7	
K25-7	5,4	22,0	4,8	32,2	—	—	—	—	21,3	122,0	199,6	375,7	4,4	4,4	23,8	3,2	27,0	31,4	401,5	
K25-8	5,4	22,0	4,8	32,2	—	—	—	—	21,3	—	353,2	406,7	4,4	4,4	23,8	3,2	27,0	31,4	438,1	
K26-1	6,2	18,4	3,2	27,8	—	—	14,2	11,6	—	188,8	—	239,9	4,4	4,4	23,8	3,2	27,0	31,4	271,9	
K26-2	4,9	19,4	3,2	27,5	—	—	—	—	35,4	188,8	—	251,7	4,4	4,4	23,8	3,8	27,6	32,0	271,9	
K26-3	4,9	19,4	3,2	27,5	—	—	—	—	35,4	94,4	118,8	248,4	4,4	4,4	23,8	3,8	27,6	32,0	283,7	
K26-4	6,7	19,4	4,8	30,9	—	—	—	—	21,3	121,6	118,8	261,7	4,4	4,4	23,8	3,8	27,6	32,0	308,1	
K26-5	6,7	19,4	4,8	30,9	—	—	—	—	21,3	—	271,8	293,1	4,4	4,4	23,8	3,8	27,6	32,0	324,6	
K27-1	7,6	16,0	3,2	26,0	—	—	—	—	97,0	—	103,6	200,6	4,4	4,4	23,8	3,8	27,6	32,0	256,0	
K27-2	5,0	20,8	3,2	29,0	—	—	—	—	66,4	37,2	103,6	207,2	4,4	4,4	23,8	3,8	27,6	32,0	259,4	
K27-3	5,0	20,8	3,2	29,0	—	—	—	—	66,4	14,2	29,6	130,4	4,4	4,4	23,8	3,8	27,6	32,0	268,2	
K27-4	5,0	20,8	3,2	29,0	—	—	—	—	14,2	133,2	130,4	277,8	4,4	4,4	23,8	3,8	27,6	32,0	301,6	
K27-5	6,8	20,8	4,8	32,4	—	—	—	—	21,3	103,6	167,6	291,9	4,4	4,4	23,8	3,8	27,6	32,0	338,8	
K28-1	8,0	19,2	3,2	30,4	—	—	—	—	63,5	11,6	28,4	122,0	—	—	—	—	—	—	—	
K28-2	8,0	19,2	3,2	30,4	—	—	—	—	35,0	94,8	122,0	225,6	4,4	4,4	23,8	3,8	27,6	32,0	256,0	
K28-3	5,4	24,0	3,2	32,6	—	—	—	—	—	109,0	158,4	267,4	4,4	4,4	23,8	3,8	27,6	32,0	288,0	
K28-4	5,4	24,0	3,2	32,6	—	—	—	—	—	109,0	158,4	267,4	4,4	4,4	23,8	3,8	27,6	32,0	314,2	
K28-5	5,4	24,0	3,2	32,6	—	—	—	—	—	14,2	280,4	294,6	4,4	4,4	23,8	3,8	27,6	32,0	332,0	
K28-6	7,2	24,0	4,8	36,0	—	—	—	—	—	14,2	36,4	303,2	357,6	4,4	4,4	23,8	3,8	27,6	32,0	359,2
K28-7	7,2	24,0	4,8	36,0	—	—	—	—	—	21,3	—	353,2	374,5	4,4	4,4	23,8	3,8	27,6	32,0	422,4
K28-8	7,2	24,0	4,8	36,0	—	—	—	—	—	21,3	—	399,2	420,5	4,4	4,4	23,8	3,8	27,6	32,0	442,5
K28-8	7,2	24,0	4,8	36,0	—	—	—	—	—	21,3	—	445,2	466,5	4,4	4,4	23,8	3,8	27,6	32,0	488,5

Итого по маркам арматуры

Всего	3015	1694	100	3215
-------	------	------	-----	------

3,015-16,94,1-100